



АДМИНИСТРАЦИЯ МУНИЦИПАЛЬНОГО ОБРАЗОВАНИЯ
КУРГАНИНСКИЙ РАЙОН

ПОСТАНОВЛЕНИЕ

от 29.10.2025

№ 1064

г. Курганинск

Об утверждении документации по планировке территории, ограниченной улицами Коммунаров, Кооперативной и границей населенного пункта в северной части хутора Сухой Кут Курганинского района Краснодарского края

В соответствии со статьями 41, 45 Градостроительного кодекса Российской Федерации, Федеральным законом от 6 октября 2003 г. № 131-ФЗ «Об общих принципах организации местного самоуправления в Российской Федерации», Уставом муниципального образования Курганинский район, зарегистрированным Управлением Министерства юстиции Российской Федерации по Краснодарскому краю 29 мая 2017 г. № Ру 235170002017001, с учетом заключения о результатах публичных слушаний от 17 июля 2025 г. постановляю:

1. Утвердить документацию по планировке территории, ограниченной улицами Коммунаров, Кооперативной и границей населенного пункта в северной части хутора Сухой Кут Курганинского района Краснодарского края (приложение).

2. Отделу информатизации администрации муниципального образования Курганинский район (Спесивцев Д.В.) разместить настоящее постановление на официальном сайте администрации муниципального образования Курганинский район в информационно-телекоммуникационной сети «Интернет».

3. Общему отделу администрации муниципального образования Курганинский район (Ермак Н.Б.) опубликовать настоящее постановление в установленном законом порядке.

4. Контроль за выполнением настоящего постановления возложить на заместителя главы муниципального образования Курганский район Овсянникова Р.В.

5. Постановление вступает в силу со дня его официального опубликования.

Глава муниципального образования
Курганский район



А.Н. Ворущилин

Приложение

УТВЕРЖДЕНА

постановлением администрации
муниципального образования

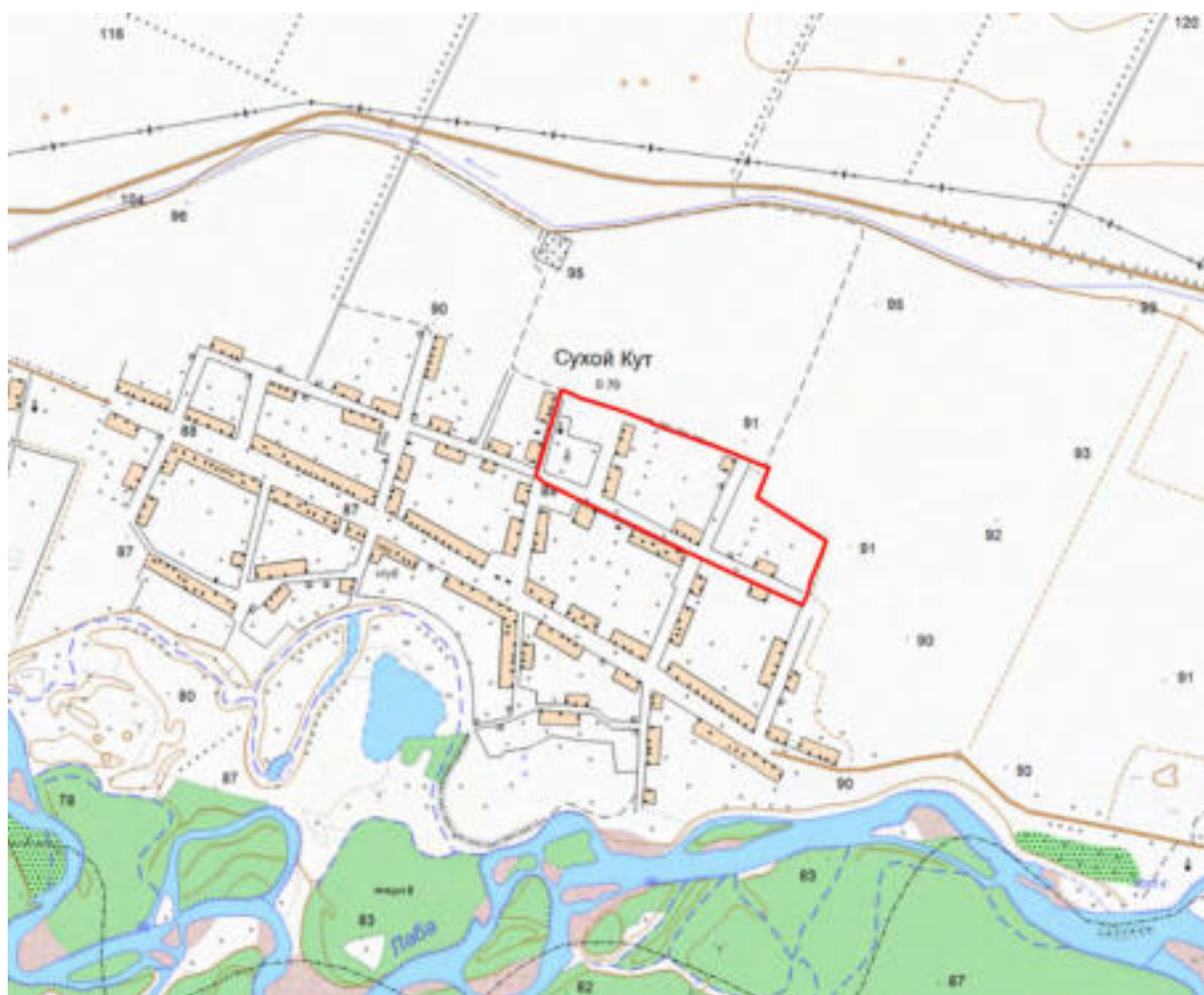
Курганинский район

от 29.10.2015 № 1064

**Документация по планировке
территории, ограниченной улицами Коммунаров, Кооперативной
и границей населенного пункта в северной части
хутора Сухой Кут Курганинского района
Краснодарского края**

Документация по планировке территории (проект планировки территории и проект межевания территории), ограниченной улицами Коммунаров, Кооперативной и границей населенного пункта в северной части хутора Сухой Кут Курганинского района Краснодарского края

**Том 1
Основная часть проекта планировки территории**



**Общество с ограниченной ответственностью
«ГеоВерсум»**

ИНН 2636806520
ОГРН 1132651013549
355003, а/я 222, г. Ставрополь,
ул. Дзержинского, дом 158, офис 1304
Тел: 8 (988) 74-111-76
www.geo-versum.ru
geo-versum@mail.ru

Документация по планировке территории (проект планировки территории и проект межевания территории), ограниченной улицами Коммунаров, Кооперативной и границей населенного пункта в северной части хутора Сухой Кут Курганинского района Краснодарского края

Том 1

Основная часть проекта планировки территории

Генеральный директор



М. В. Черномуров

2025

СОСТАВ ДОКУМЕНТАЦИИ ПО ПЛАНИРОВКЕ ТЕРРИТОРИИ

Состав документации	Примечание
ПРОЕКТ ПЛАНИРОВКИ ТЕРРИТОРИИ	
Том 1. Основная часть проекта планировки территории	
Том 2. Материалы по обоснованию проекта планировки территории	
ПРОЕКТ МЕЖЕВАНИЯ ТЕРРИТОРИИ	
Том 3. Основная часть проекта межевания территории	
Том 4. Материалы по обоснованию проекта межевания территории	

Содержание

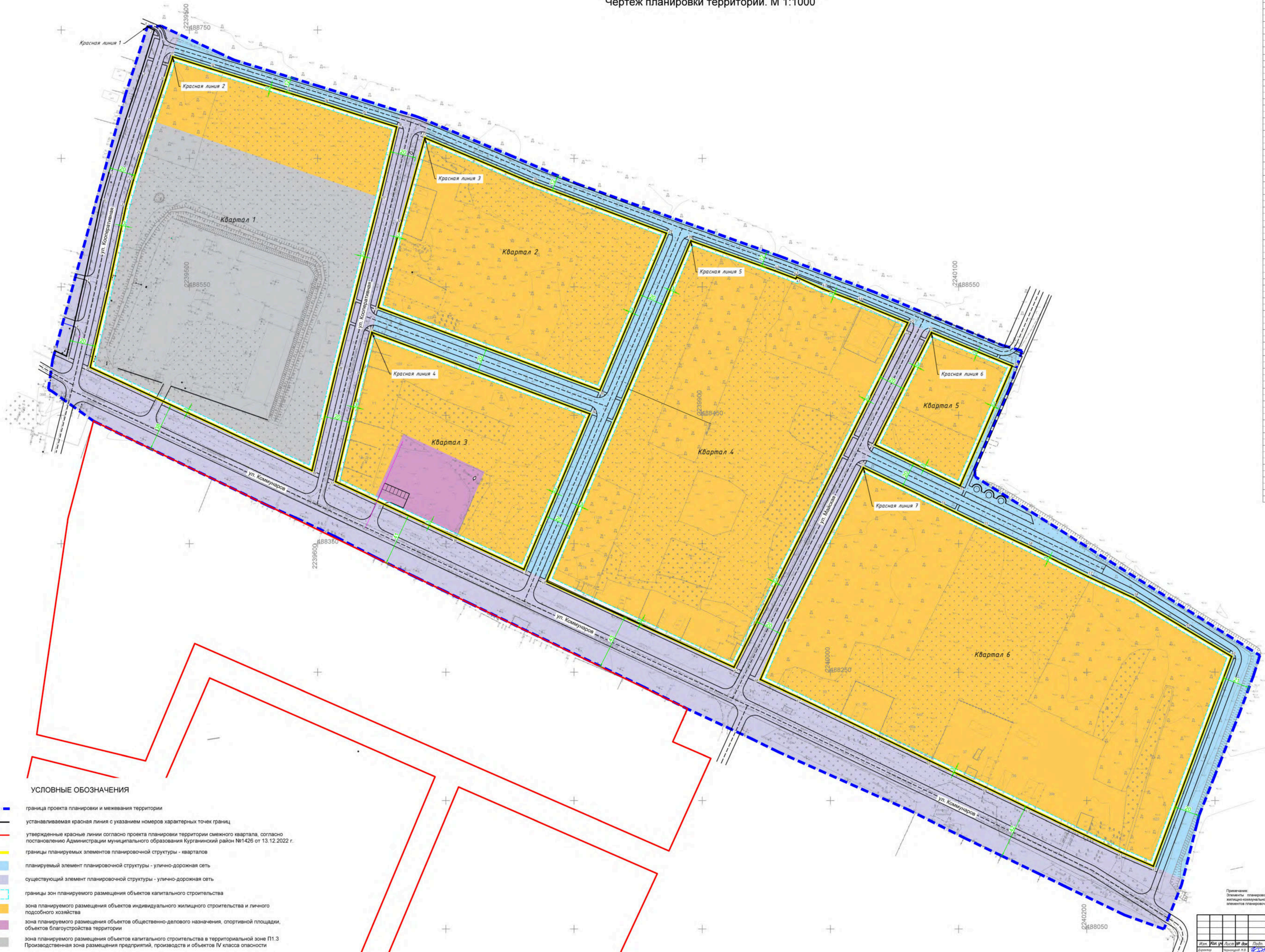
	Наименование	Номер листа
1	Чертеж планировки территории	6
2	Положение о характеристиках планируемого развития территории, в том числе о плотности и параметрах застройки территории (в пределах, установленных градостроительным регламентом), о характеристиках объектов капитального строительства жилого, производственного, общественно-делового и иного назначения и необходимых для функционирования таких объектов и обеспечения жизнедеятельности граждан объектов коммунальной, транспортной, социальной инфраструктур, в том числе объектов, включенных в программы комплексного развития систем коммунальной инфраструктуры, программы комплексного развития транспортной инфраструктуры, программы комплексного развития социальной инфраструктуры и необходимых для развития территории в границах элемента планировочной структуры	8
	2.1 Введение	8
	2.2 Характеристики планируемого развития территории	10
	2.2.1 Общие сведения о проектируемой территории	10
	2.2.2 Градостроительное зонирование проектируемой территории	11
	2.2.3 Зона планируемого размещения объектов капитального строительства	12
	2.2.4 Основные технико-экономические показатели проекта планировки территории	13
	2.2.5 Предложения по установлению красных линий	14
	2.3 Характеристики объектов капитального строительства жилого, производственного, общественно-делового и иного назначения и необходимых для функционирования таких объектов и обеспечения жизнедеятельности граждан объектов коммунальной, транспортной, социальной инфраструктур, в том числе объектов, включенных в программы комплексного развития систем коммунальной инфраструктуры, программы комплексного развития транспортной инфраструктуры, программы комплексного развития социальной инфраструктуры и необходимых для развития территории в границах элемента планировочной структуры	14
3	Положения об очередности планируемого развития территории, содержащие этапы и максимальные сроки осуществления	18

	архитектурно-строительного проектирования, строительства, реконструкции объектов капитального строительства жилого, производственного, общественно-делового и иного назначения, необходимых для функционирования таких объектов и обеспечения жизнедеятельности человека объектов коммунальной, транспортной, социальной инфраструктур, иных объектов (в том числе зданий пожарных депо), сноса объектов капитального строительства (в случае необходимости сноса объектов капитального строительства, их частей для строительства, реконструкции других объектов капитального строительства).	
Приложение 1.	Перечень координат характерных точек устанавливаемых красных линий	20

1. Чертеж планировки территории

Чертеж планировки территории, на котором отображены красные линии, границы существующих и планируемых элементов планировочной структуры, границы зон планируемого размещения объектов капитального строительства.

ПРОЕКТ ПЛАНИРОВКИ ТЕРРИТОРИИ
Чертеж планировки территории. М 1:1000



Обозначение характерных точек границы	Координаты, м	
	X	Y
Красная линия 1	488752.69	2239467.21
2	488749.87	2239472.60
3	488716.15	2239402.04
4	488680.91	2239450.33
5	488638.90	2239437.11
6	488617.79	2239431.11
7	488555.67	2239417.92
8	488519.18	2239409.72
9	488496.00	2239404.07
10	488500.19	2239395.05
Красная линия 2	488729.12	2239486.99
12	488719.87	2239516.67
13	488701.47	2239575.89
14	488692.31	2239605.70
15	488682.92	2239635.04
16	488674.49	2239661.65
17	488619.64	2239648.34
18	488486.95	2239614.65
19	488486.94	2239605.88
20	488487.38	2239422.61
21	488546.45	2239436.41
22	488612.98	2239450.53
23	488633.19	2239456.28
24	488633.98	2239462.76
25	488679.28	2239470.86
26	488711.12	2239481.44
27	488729.12	2239486.99
Красная линия 3	488665.98	2239683.70
28	488630.62	2239768.17
29	488591.73	2239872.03
30	488469.54	2239920.14
31	488314.00	2239947.22
32	488601.11	2239665.62
33	488665.98	2239683.70
Красная линия 4	488514.54	2239642.29
34	488411.11	2239412.31
35	488330.07	2239760.90
36	488354.70	2239707.94
37	488398.34	2239614.09
38	488482.19	2239634.07
39	488514.54	2239642.29
Красная линия 5	488585.82	2239891.25
40	488562.47	2239956.80
41	488536.32	2239973.86
42	488517.62	2239973.65
43	488548.45	2239993.74
44	488537.77	2240021.90
45	488522.09	2240060.31
46	488514.95	2240066.71
47	488253.83	2239924.77
48	488320.60	2239778.61
49	488585.82	2239891.25
Красная линия 6	488514.42	2240078.85
50	488488.31	2240141.74
51	488395.13	2240101.11
52	488427.09	2240034.72
53	488514.42	2240078.85
Красная линия 7	488489.23	2240025.70
54	488380.07	2240086.28
55	488363.80	2240119.45
56	488347.59	2240154.09
57	488324.28	2240201.06
58	488307.62	2240236.79
59	488283.62	2240277.07
60	488262.22	2240312.97
61	488266.94	2240351.85
62	488199.78	2240226.77
63	488144.96	2240152.79
64	488160.45	2240121.11
65	488181.97	2240077.47
66	488200.09	2240038.10
67	488230.07	2239975.87
68	488244.26	2239945.36
69	488288.26	2239964.38
70	488489.23	2240025.70

УСЛОВНЫЕ ОБОЗНАЧЕНИЯ

- граница проекта планировки и межевания территории
- устанавливаемая красная линия с указанием номеров характерных точек границ
- утвержденные красные линии согласно проекта планировки территории смежного квартала, согласно постановлению Администрации муниципального образования Курганинский район №1426 от 13.12.2022 г.
- границы планируемых элементов планировочной структуры - кварталов
- планируемый элемент планировочной структуры - улично-дорожная сеть
- существующий элемент планировочной структуры - улично-дорожная сеть
- границы зон планируемого размещения объектов капитального строительства
- зона планируемого размещения объектов индивидуального жилищного строительства и личного подсобного хозяйства
- зона планируемого размещения объектов общественно-делового назначения, спортивной площадки, объектов благоустройства территории
- зона планируемого размещения объектов капитального строительства в территориальной зоне П1.3
- Производственная зона размещения предприятий, производств и объектов IV класса опасности
- границы земельных участков согласно сведений ЕГРН

Примечание:
Элементы планировочной структуры определены на основании Приказа Министерства строительства и жилищно-коммунального хозяйства Российской Федерации от 28 января 2017 г. № 73/пз "Об утверждении введя элементов планировочной структуры".

Имя	Роль	С.Ч.	Лист	№ док.	Лист	Дата	Статус	Дата	Лист	Дата
Ген.пр.	Генпр.п.	Арх.	Инж.	Инж.	Инж.	Инж.	Инж.	Инж.	Инж.	Инж.
Ген.пр.	Генпр.п.	Арх.	Инж.	Инж.	Инж.	Инж.	Инж.	Инж.	Инж.	Инж.
Ген.пр.	Генпр.п.	Арх.	Инж.	Инж.	Инж.	Инж.	Инж.	Инж.	Инж.	Инж.

Элементы планировочной структуры определены на основании Приказа Министерства строительства и жилищно-коммунального хозяйства Российской Федерации от 28 января 2017 г. № 73/пз "Об утверждении введя элементов планировочной структуры".

Титул: Чертеж планировки территории М 1:1000

000 "Геоверсум"

2. Положение о характеристиках планируемого развития территории, в том числе о плотности и параметрах застройки территории (в пределах, установленных градостроительным регламентом), о характеристиках объектов капитального строительства жилого, производственного, общественно-делового и иного назначения и необходимых для функционирования таких объектов и обеспечения жизнедеятельности граждан объектов коммунальной, транспортной, социальной инфраструктур, в том числе объектов, включенных в программы комплексного развития систем коммунальной инфраструктуры, программы комплексного развития транспортной инфраструктуры, программы комплексного развития социальной инфраструктуры и необходимых для развития территории в границах элемента планировочной структуры

2.1. Введение

Документация по планировке территории (проект планировки территории и проект межевания территории), ограниченной улицами Коммунаров, Кооперативной и границей населенного пункта в северной части хутора Сухой Кут Курганинского района Краснодарского края (далее – документация по планировке территории) подготовлена в соответствии с требованиями Градостроительного кодекса Российской Федерации, градостроительными и техническими регламентами, в том числе устанавливающими требования по обеспечению безопасной эксплуатации зданий, строений, сооружений и безопасного использования прилегающих к ним территорий.

Документация по планировке территории подготовлена на основании постановления администрации муниципального образования Курганинский район от 29.10.2024 г. № 1057 «О подготовке документации по планировке территории, ограниченной улицами Коммунаров, Кооперативной и границей населенного пункта в северной части хут. Сухой Кут Курганинского района Краснодарского края».

Подготовка проектов планировки территории осуществляется для выделения элементов планировочной структуры, установления границ территорий общего пользования, границ зон планируемого размещения объектов капитального строительства, определения характеристик и очередности планируемого развития территории.

Цели и задачи проекта планировки территории:

обеспечение устойчивого развития существующей территории;
выделение элементов планировочной структуры, установление границ зон планируемого размещения объектов капитального строительства;
установление красных линий и линии отступа от красных линий в целях определения мест допустимого размещения зданий, строений и сооружений.

При разработке проекта планировки территории учтены положения:

Генерального плана Воздвиженского сельского поселения Курганинского района Краснодарского края (далее – Генеральный план),

Правил землепользования и застройки Воздвиженского сельского поселения Курганинского района Краснодарского края (далее – Правила землепользования и застройки).

Подготовленный проект планировки территории является основанием для последующей подготовки проектной документации для осуществления строительства, выноса на местность красных линий, линий регулирования застройки, границ земельных участков. Материалы проекта планировки территории должны учитываться при разработке инвестиционных паспортов территорий и объектов, проектов застройки элементов планировочной структуры, выдаче градостроительных планов земельных участков.

В процессе разработки использовались следующие нормативно-правовые акты:

- Градостроительный кодекс Российской Федерации;
- Земельный кодекс Российской Федерации;
- СП 42.13330.2016 «СНиП 2.07.01-89 Градостроительство. Планировка и застройка городских и сельских поселений»;

- СП 476.1325800.2020 «Территории городских и сельских поселений. Правила планировки, застройки и благоустройства жилых районов»;

- РДС 30-201-98 «Инструкция о порядке проектирования и установления красных линий в городах и других поселениях Российской Федерации».

В проекте планировки территории используется местная система координат, принятая для ведения Единого государственного реестра недвижимости (далее – ЕГРН) – МСК-23.

2.2. Характеристика планируемого развития территории

2.2.1. Общие сведения о проектируемой территории

Проектируемая территория расположена в северной части х. Сухой Кут Воздвиженского сельского поселения Курганинского района Краснодарского края и ограничена с севера и востока границей населенного пункта (землями сельскохозяйственного назначения), с юга ул. Коммунаров, с запада ул. Кооперативной.

Основными задачами проекта планировки территории являются установление границ зон планируемого размещения объектов капитального строительства, а также установление красных линий на проектируемой территории.

Проектируемая территория расположена в границах кадастровых кварталов 23:16:0101012, 23:16:0101000, 23:16:0101011.

Площадь проектируемой территории составляет 30,18 га. Граница проекта планировки и межевания территории отображена на чертежах графической части.

Обзорная схема проектируемой территории представлена на рис. 1.



2.2.2 Градостроительное зонирование проектируемой территории

Проектируемая территория представлена следующими территориальными зонами:

- Ж1 – Зона застройки индивидуальными жилыми домами,
- П1.3 – Производственная зона размещения предприятий, производств и объектов IV-V класса опасности,
- УДС1 Зона улично-дорожной сети.

Территориальная зона Ж1 – Зона застройки индивидуальными жилыми домами на проектируемой территории представлена земельными участками индивидуальной жилой застройки, личного подсобного хозяйства.

Территориальная зона П1.3 – Производственная зона размещения предприятий, производств и объектов IV-V класса опасности представлена земельным участком с кадастровым номером 23:16:0101012:261, занятого

объектами сельскохозяйственного назначения и предназначенные для сельскохозяйственного использования, а также прилегающей территорией в границах санитарно-защитной зоны сельскохозяйственного предприятия.

Территориальная зона УДС1 – Зона улично-дорожной сети представлена существующей улично-дорожной сетью ул. Коммунаров, ул. Кооперативной, ул. Майской.

2.2.3. Зоны планируемого размещения объектов капитального строительства. Элементы планировочной структуры.

Проектом планировки территории предусмотрено установление следующих зон планируемого размещения объектов капитального строительства:

- зона планируемого размещения объектов индивидуального жилищного строительства и личного подсобного хозяйства, которая выделяется как для существующих земельных участков индивидуального жилищного строительства и личного подсобного хозяйства, так и для планируемых земельных участков,

- зона планируемого размещения объектов капитального строительства объектов общественно-делового назначения, спортивной площадки, объектов благоустройства территории,

- зона планируемого размещения объектов капитального строительства в территориальной зоне П1.3 Производственная зона размещения предприятий, производств и объектов IV класса опасности.

При этом зоны планируемого размещения объектов капитального строительства установлены с учетом минимального отступа от красной линии или территорий общего пользования в целях определения мест допустимого размещения зданий, строений, сооружений, за пределами которых запрещено строительство зданий, строений, сооружений, согласно градостроительным регламентам Правил землепользования и застройки и составляет 3 м.

Проектом планировки территории предусмотрено установление элементов планировочной структуры:

- формируемые кварталы, с учетом существующих и образуемых земельных участков индивидуального жилищного строительства и личного подсобного хозяйства,

- элемент планировочной структуры – улично-дорожная сеть. Проектом предусмотрено формирование новых улиц в виде территории общего пользования, с целью обеспечения формируемых земельных участков транспортной и инженерной инфраструктурой.

2.2.4 Основные технико-экономические показатели проекта планировки территории

Таблица 1.

№ п/п	Наименование	Итого
1	Площадь территории в границах проектирования	30.17 га
2	Площадь территории в границах вновь образуемых участков, в том числе территорий общего пользования	8,29 га
3	Количество формируемых земельных участков, в том числе территорий общего пользования	45 шт.
4	Количество формируемых земельных участков в целях ведения личного подсобного хозяйства	43 шт.
5	Площадь застройки зданий и сооружений в границах вновь образуемых участков	6058.00 м ²
6	Общая площадь в жилых домах в границах вновь образуемых участков	9216.00 м ²
7	Общая площадь в общественных зданиях	476.00 м ²
8	Кол-во населения в жилых домах в границах вновь образуемых участков всего: (Норм. ИЖС- К сем - 4)	172 чел.
9	Плотность населения	ИЖС, ЛПХ -20.4 чел/га
10	Кол-во м/мест на автостоянках временного размещения	7 мест

2.2.5 Предложения по установлению красных линий

Красные линии устанавливаются на основании нормативного документа «РДС 30-201-98. Система нормативных документов в строительстве. Руководящий документ системы. Инструкция о порядке проектирования и установления красных линий в городах и других поселениях РФ», а также исходя из категории улиц, ширины проезжей части дороги, тротуаров, а также территорий для размещения инженерной инфраструктуры на основании СП 42.13330.2016 «СНиП 2.07.01-89 Градостроительство. Планировка и застройка городских и сельских поселений».

В проекте планировки территории устанавливаются красные линии в целях определения территории общего пользования и формирования улиц для обеспечения доступа к образуемым земельным участкам.

Ширина поперечного профиля проектируемой улицы составляет 20 м. При этом ширина проектируемой улицы вдоль северной границы проекта планировки территории сокращена ввиду наличия существующих земельных участков согласно ЕГРН, в том числе ранее учтенных не имеющих границ в ЕГРН, и также ограничения границей населенного пункта и землями сельскохозяйственного назначения. Перечень координат характерных точек устанавливаемых красных линий представлен в Приложении 1.

2.3. Характеристики объектов капитального строительства жилого, производственного, общественно-делового и иного назначения и необходимых для функционирования таких объектов и обеспечения жизнедеятельности граждан объектов коммунальной, транспортной, социальной инфраструктур, в том числе объектов, включенных в программы комплексного развития систем коммунальной инфраструктуры, программы комплексного развития транспортной инфраструктуры, программы комплексного развития социальной инфраструктуры и необходимых для развития территории в границах элемента планировочной структуры

Характеристики объектов капитального строительства жилого, общественно-делового и иного назначения представлены в таблице 2.

Таблица 2.

Экспликация зданий и сооружений

№ на генплане	Наименование	Количество зданий	Этажность	Площадь м ²		Примечание Код вида разрешенного использования
				Застройки	Общая	
				<u>Здания</u> Всего	<u>Здания</u> Всего	
1-43	Индивидуальные жилые дома на вновь образуемых земельных участках	43	2	<u>144.00</u> 5760.00	<u>230.40</u> 9216.00	2.2
44	Здание многофункционального общественного назначения по обслуживанию населения (торговли и бытового обслуживания)	1	2	298.00	476.80	3.3; 4.4
	Итого:			6058.00	9692.80	

Объекты производственного назначения проектом планировки территории не предусмотрены.

Характеристики объектов транспортной инфраструктуры.

В границах проекта планировки и межевания территории расположены существующие автомобильные дороги по ул. Коммунаров, ул. Майской, ул. Кооперативной с гравийным покрытием. Проектом планировки территории в целях обеспечения транспортной инфраструктурой предусмотрены новые автомобильные дороги с шириной проезжей части 6-7,5 м в соответствии с нормативными требованиями, также устройство тротуаров шириной 2 м, защитного озеленения вдоль автомобильных дорог.

Характеристики объектов коммунальной инфраструктуры.

1. Водоснабжение и водоотведение.

В соответствии с полученными техническими условиями № 19 от 30.07.2025 г. от МКП «Прометей» на проектируемой территории есть возможность подключения по ул. Кооперативная.

Централизованные объекты водоотведения (канализация) отсутствуют в границах населенного пункта. Отведение сточных вод возможно только локальным способом и использованием локальных очистных сооружений (септиков).

Необходимо проведение мероприятий по проектированию и строительству объектов водоснабжения и подключения проектируемых объектов к сетям.

2. Газоснабжение.

На проектируемой территории имеется техническая возможность подключения к сетям газоснабжения, а именно существующий подземный полиэтиленовый подземный распределительный газопровод низкого давления D_e 110 мм. по ул. Коммунаров и существующий подземный полиэтиленовый подземный распределительный газопровод низкого давления D_e 90 мм. по ул. Кооперативной в соответствии с техническими условиями № 621-ПТО/25 от 30.07.2025 г., выданных ООО «Тихорецкгазсервис». В связи с формированием новых земельных участков и улиц, необходимо провести проектирование и строительство сетей газоснабжения для полной обеспеченности населения природным газом.

3. Электроснабжение.

В границах разработки проекта планировки и межевания территории расположены воздушные линии электропередачи высокого (10 кВ) и низкого напряжения (0,4 кВ), в непосредственной близости в районе перекрестка ул. Коммунаров и ул. Кооперативная расположен «КТП-857 ЭСК 10 кВ В3-5 от ПС 35/10 кВ «Воздвиженская». Необходимо обеспечить объектами электроснабжения на проектируемой территории все планируемые объекты. В соответствии с ответом филиала ПАО «Россети» Кубань Лабинские электрические сети на запрос о выдаче технических условий, получение

технических условий на подключение осуществляется собственниками объектов капитального строительства.

4. Связь

В соответствии с ответом ПАО «Ростелеком» № СК-459 от 23.07.2025 г. техническая возможность на подключение на проектируемой территории к сетям электросвязи ПАО «Ростелеком» имеется. Точка подключения располагается по адресу: Курганинский р-н, Воздвиженская ст-ца, ул. Советская, 12А. Для получения технических условий на подключение к сетям ПАО «Ростелеком» владельцам земельных участков необходимо обращаться лично.

В границах проекта планировки и межевания территории объекты, включенные в программы комплексного развития систем коммунальной инфраструктуры, программы комплексного развития транспортной инфраструктуры, программы комплексного развития социальной инфраструктуры и необходимых для развития территории, отсутствуют.

Копии технических условий и ответов от организаций, осуществляющих подключение к сетям представлены в приложениях материалов по обоснованию проекта планировки территории.

Характеристики объектов социальной инфраструктуры.

Объекты капитального строительства социальной инфраструктуры проектом планировки территории не предусмотрены.

В радиусе доступности расположена дошкольная образовательная организация МБДОУ № 31 х. Сухой Кут. Для сельских территорий согласно СП 252.1325800.2016 "Здания дошкольных образовательных организаций. Правила проектирования" радиус доступности обслуживания от жилых зданий должен быть не более 1 кв. Радиус доступности проектируемой застройки дошкольными образовательными организациями представлен на рис. 2.



На проектируемой территории не планируется размещение общеобразовательного учреждения, ввиду транспортной доступности проектируемой жилой застройки до ближайшего общеобразовательного учреждения средняя общеобразовательная школа № 8, расположенная по адресу ст-ца. Воздвиженская, ул. Садовая, 15. Данное учреждение расположено ориентировочно на расстоянии 7 км от проектируемой застройки, что составляет не более 15 минут (в одну) сторону, что для территории сельских населенных пунктов является допустимым согласно СанПиН 2.4.2.576-96 п. 2.1. Требования к размещению общеобразовательных учреждений.

3. Положения об очередности планируемого развития территории, содержащие этапы и максимальные сроки осуществления архитектурно-строительного проектирования, строительства, реконструкции объектов капитального строительства жилого, производственного, общественно-делового и иного назначения, необходимых для функционирования таких объектов и обеспечения жизнедеятельности человека объектов коммунальной, транспортной, социальной инфраструктур, иных

объектов (в том числе зданий пожарных депо), сноса объектов капитального строительства (в случае необходимости сноса объектов капитального строительства, их частей для строительства, реконструкции других объектов капитального строительства).

Развитие проектируемой территории планируется в несколько этапов:

1. Подготовка и утверждение документации по планировке территории.
2. Проведение кадастровых работ по образованию земельных участков в соответствии с утвержденным проектом межевания территории.
3. Мероприятия по обеспечению земельных участков объектами транспортной и инженерной инфраструктуры.
4. Предоставление земельных участков и оформление прав на них.
5. Архитектурно-строительное проектирование, строительство объектов капитального строительства на предоставленных земельных участках собственниками таких земельных участков.

Сроки подготовки и утверждения документации по планировке территории, проведения кадастровых работ, а также мероприятий по обеспечению земельных участков объектами транспортной и инженерной инфраструктуры определяются муниципальными контрактами (договорами) на соответствующие виды работ.

При этом сроки осуществления предоставления земельных участков не устанавливаются, сроки архитектурно-строительного проектирования, строительства объектов капитального строительства зависят от даты предоставления земельного участка и условий договоров, соглашений и иных документов о предоставлении земельных участков.

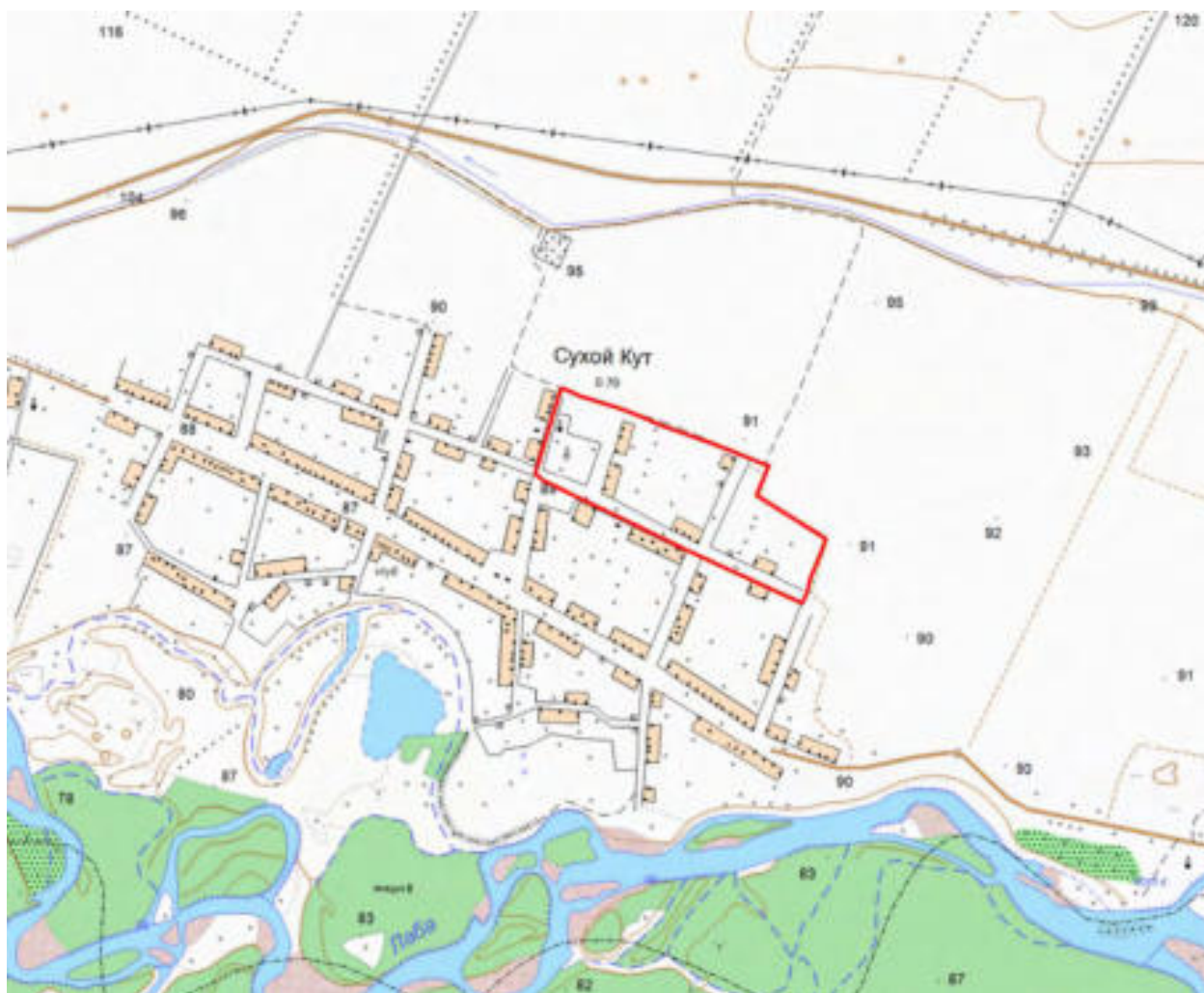
Приложение 1. Перечень координат характерных точек устанавливаемых красных линий

Обозначение характерных точек границы	Координаты, м	
	X	Y
Красная линия 1		
1	488752,49	2239467,21
2	488749,87	2239472,60
3	488716,15	2239462,04
4	488680,91	2239450,33
5	488638,90	2239437,11
6	488617,79	2239431,11
7	488555,67	2239417,92
8	488519,18	2239409,72
9	488496,00	2239404,07
10	488500,19	2239395,05
Красная линия 2		
11	488729,12	2239486,99
12	488719,87	2239516,67
13	488701,47	2239575,89
14	488692,31	2239605,50
15	488682,92	2239635,04
16	488674,49	2239661,65
17	488619,64	2239648,34
18	488486,95	2239614,65
19	488406,94	2239595,58
20	488487,38	2239422,61
21	488546,45	2239436,41
22	488612,98	2239450,53
23	488633,19	2239456,28
24	488653,95	2239462,76
25	488679,28	2239470,86
26	488711,12	2239481,44
11	488729,12	2239486,99
Красная линия 3		
27	488665,98	2239683,70
28	488630,62	2239768,17
29	488591,73	2239872,03
30	488469,54	2239820,14
31	488534,00	2239647,22
32	488601,11	2239665,62
27	488665,98	2239683,70
Красная линия 4		
33	488514,54	2239642,29
34	488451,11	2239812,31
35	488330,07	2239760,90
36	488354,70	2239707,94
37	488398,34	2239614,09

Обозначение характерных точек границы	Координаты, м	
	X	Y
38	488482,17	2239634,07
33	488514,54	2239642,29
Красная линия 5		
39	488585,82	2239891,25
40	488562,47	2239956,80
41	488556,32	2239973,06
42	488557,62	2239973,65
43	488548,45	2239993,74
44	488537,77	2240021,90
45	488522,09	2240060,31
46	488514,95	2240056,71
47	488253,83	2239924,77
48	488320,60	2239778,61
39	488585,82	2239891,25
Красная линия 6		
49	488514,42	2240078,85
50	488488,31	2240141,74
51	488395,13	2240101,11
52	488427,09	2240034,72
49	488514,42	2240078,85
Красная линия 7		
53	488409,23	2240025,70
54	488380,07	2240086,28
55	488363,80	2240119,45
56	488347,39	2240154,49
57	488324,28	2240201,06
58	488307,62	2240236,79
59	488283,62	2240277,07
60	488262,22	2240312,97
61	488098,94	2240251,85
62	488109,78	2240226,77
63	488144,96	2240152,79
64	488160,45	2240121,11
65	488181,07	2240077,47
66	488200,09	2240038,10
67	488230,07	2239975,87
68	488244,26	2239945,36
69	488288,26	2239964,58
53	488409,23	2240025,70

Документация по планировке территории (проект планировки территории и проект межевания территории), ограниченной улицами Коммунаров, Кооперативной и границей населенного пункта в северной части хутора Сухой Кут Курганинского района Краснодарского края

**Том 3
Основная часть проекта межевания территории**



**Общество с ограниченной ответственностью
«ГеоВерсум»**

ИНН 2636806520
ОГРН 1132651013549
355003, а/я 222, г. Ставрополь,
ул. Дзержинского, дом 158, офис 1304
Тел: 8 (988) 74-111-76
www.geo-versum.ru
geo-versum@mail.ru

**Документация по планировке территории (проект
планировки территории и проект межевания территории),
ограниченной улицами Коммунаров, Кооперативной и
границей населенного пункта в северной части хутора
Сухой Кут Курганинского района Краснодарского края**

**Том 3
Основная часть проекта межевания территории**

Генеральный директор



М. В. Черномуров

СОСТАВ ДОКУМЕНТАЦИИ ПО ПЛАНИРОВКЕ ТЕРРИТОРИИ

Состав документации	Примечание
ПРОЕКТ ПЛАНИРОВКИ ТЕРРИТОРИИ	
Том 1. Основная часть проекта планировки территории	
Том 2. Материалы по обоснованию проекта планировки территории	
ПРОЕКТ МЕЖЕВАНИЯ ТЕРРИТОРИИ	
Том 3. Основная часть проекта межевания территории	
Том 4. Материалы по обоснованию проекта межевания территории	

Содержание

Наименование		Номер листа
Тестовая часть		5
1. Основные положения проекта межевания территории		6
2. Перечень и сведения о площади образуемых земельных участков, в том числе возможные способы их образования, перечень и сведения о площади образуемых земельных участков, которые будут отнесены к территориям общего пользования или имуществу общего пользования, в том числе в отношении которых предполагаются резервирование и (или) изъятие для государственных или муниципальных нужд		7
3. Вид разрешенного использования образуемых земельных участков в соответствии с проектом планировки территории		9
4. Целевое назначение лесов, вид (виды) разрешенного использования лесного участка, количественные и качественные характеристики лесного участка, сведения о нахождении лесного участка в границах особо защитных участков лесов		9
5. Сведения о границах территории, в отношении которой утвержден проект межевания, содержащие перечень координат характерных точек этих границ в системе координат, используемой для ведения Единого государственного реестра недвижимости.		9
6. Сведения о зонах с особыми условиями использования территорий		10
Приложение 1	Перечень и сведения о площади образуемых земельных участков	12
Приложение 2	Перечень уточняемых земельных участков	15
Приложение 3	Перечень координат характерных точек образуемых, уточняемых земельных участков	16
Приложение 4	Перечень координат характерных точек границ территории, в отношении которой утвержден проект межевания в системе координат, используемой для ведения Единого государственного реестра недвижимости	23
Графическая часть		25
Чертеж межевания территории. М 1:1000		26

Тестовая часть

1. Основные положения проекта межевания территории.

Документация по планировке территории (проект планировки территории и проект межевания территории), ограниченной улицами Коммунаров, Кооперативной и границей населенного пункта в северной части хутора Сухой Кут Курганинского района Краснодарского края (далее – документация по планировке территории) подготовлена в соответствии с требованиями Градостроительного кодекса Российской Федерации, градостроительными и техническими регламентами, в том числе устанавливающими требования по обеспечению безопасной эксплуатации зданий, строений, сооружений и безопасного использования прилегающих к ним территорий.

Документация по планировке территории подготовлена на основании постановления администрации муниципального образования Курганинский район от 29.10.2024 г. № 1057 «О подготовке документации по планировке территории, ограниченной улицами Коммунаров, Кооперативной и границей населенного пункта в северной части хут. Сухой Кут Курганинского района Краснодарского края».

Основной задачей проекта межевания территории является определение местоположения границ образуемых земельных участков.

Земельные участки, образование которых предусмотрено схемой расположения земельного участка или земельных участков на кадастровом плане территории, срок действия которой не истек согласно сведениям ЕГРН в границах территории, применительно к которой осуществляется подготовка проекта межевания территории, отсутствуют.

Объекты культурного наследия, включенные в Единый государственный реестр объектов культурного наследия (памятников истории и культуры) народов РФ, выявленные объекты культурного наследия, объекты, обладающие признаками объекта культурного наследия, территории исторического поселения в границах территории, применительно к которой осуществляется подготовка проекта межевания территории, отсутствуют.

Проектируемая территория расположена в границах кадастровых кварталов 23:16:0101012, 23:16:0101000, 23:16:0101011.

В проекте межевания территории используется местная система координат, принятая для ведения Единого государственного реестра недвижимости (далее – ЕГРН) – МСК-23.

2. Перечень и сведения о площади образуемых земельных участков, в том числе возможные способы их образования, перечень и сведения о площади образуемых земельных участков, которые будут отнесены к территориям общего пользования или имуществу общего пользования, в том числе в отношении которых предполагаются резервирование и (или) изъятие для государственных или муниципальных нужд

В проекте межевания территории предусмотрено образование 45 земельных участков, из них:

- для ведения личного подсобного хозяйства (приусадебный земельный участок) – 43 земельных участка,
- 1 земельный участок для размещения здания многофункционального общественного назначения по обслуживанию населения (торговли и бытового обслуживания),
- 1 земельный участок для размещения спортивной площадки, а также объектов благоустройства территории.

Возможный способ образования земельных участков – образование земельного участка из земель, находящихся в государственной или муниципальной собственности.

Образуемые земельные участки полностью расположены в границах территориальной зоны «Ж1 – Зона застройки индивидуальными жилыми домами».

Земельные участки для ведения личного подсобного хозяйства на проектируемой территории сформированы с учетом предельных размеров земельных участков согласно Правил землепользования и застройки. Так

в территориальной зоне «Ж1 – Зона застройки индивидуальными жилыми домами» предельные размеры земельных участков, следующие:

- для ведения личного подсобного хозяйства (приусадебный земельный участок) – минимальный размер (площадь) 600 кв.м., максимальный размер (площадь) 5000 кв.м.

В границах разработки проекта планировки и межевания территории расположены существующие земельные участки, сведения о границах которых содержатся в ЕГРН, а также ранее учтенные земельные участки, границы которых не установлены в соответствии с законодательством, отсутствует их координатное описание.

Земельные участки, которые будут отнесены к территориям общего пользования или имуществу общего пользования отсутствуют.

Перечень и сведения о площади образуемых земельных участков представлен в приложении 1 к проекту межевания территории.

Проектом межевания территории предусмотрено уточнение границ земельного участка с кадастровым номером 23:16:0101012:622 ввиду его расположения за границами устанавливаемых красных линий, а также с целью организации проезда на данной территории.

Перечень уточняемых земельных участков представлен в приложении 2 к проекту межевания территории.

Перечень координат характерных точек образуемых, уточняемых земельных участков представлен в приложении 3 к проекту межевания территории.

Границы образуемых земельных участков, условные номера (обозначения) образуемых земельных участков, границы существующих земельных участков, учтенных в ЕГРН, а также территории ранее учтенных земельных участков, границы которых не установлены, и которые подлежат уточнению при проведении кадастровых работ отображены на чертеже «Чертеж межевания территории. М 1:1000».

Резервирование и (или) изъятие земельных участков для государственных или муниципальных нужд проектом межевания

территории не предусмотрено.

3. Вид разрешенного использования образуемых земельных участков в соответствии с проектом планировки территории.

Проектом межевания территории разрешенное использование образуемых земельных участков установлено в соответствии с Правилами землепользования и застройки с учетом классификатора видов разрешенного использования земельных участков, утвержденного Приказом Федеральной службы государственной регистрации, кадастра и картографии от 10 ноября 2020 года N П/0412 «Об утверждении классификатора видов разрешенного использования земельных участков» и представлено в приложении 1 к проекту межевания территории.

4. Целевое назначение лесов, вид (виды) разрешенного использования лесного участка, количественные и качественные характеристики лесного участка, сведения о нахождении лесного участка в границах особо защитных участков лесов.

В границах проектируемой территории земли лесного фонда, лесные участки отсутствуют. Проектом межевания территории не предусмотрено определение местоположения границ образуемых и (или) изменяемых лесных участков.

5. Сведения о границах территории, в отношении которой утвержден проект межевания, содержащие перечень координат характерных точек этих границ в системе координат, используемой для ведения Единого государственного реестра недвижимости.

Перечень координат характерных точек границ территории, в отношении которой утвержден проект межевания в системе координат, используемой для ведения Единого государственного реестра недвижимости представлен в приложении 4 к проекту межевания территории.

6. Сведения о зонах с особыми условиями использования территорий.

Планировочными ограничениями использования территории являются:

- расположение на проектируемой территории объектов, в отношении которых устанавливаются зоны с особыми условиями использования территории (охранные зоны инженерных коммуникаций);

- естественные ограничения территории, в том числе существующий рельеф, геологические и иные особенности территории, которые необходимо учитывать при освоении новых территорий под размещение объектов капитального строительства.

Размещение зданий и сооружений в границах проектирования предусмотрено с учетом вышеуказанных планировочных ограничений.

В соответствии со ст. 1 ГрК РФ зоны с особыми условиями использования территорий - охранные, санитарно-защитные зоны, зоны охраны объектов культурного наследия (памятников истории и культуры) народов Российской Федерации, защитные зоны объектов культурного наследия, водоохранные зоны, зоны затопления, подтопления, зоны санитарной охраны источников питьевого и хозяйственно-бытового водоснабжения, зоны охраняемых объектов, приаэродромная территория, иные зоны, устанавливаемые в соответствии с законодательством Российской Федерации (далее – ЗОУИТ).

В проекте межевания территории отображены следующие границы ЗОУИТ, утвержденные в установленном порядке (сведения, о которых содержатся в ЕГРН):

Реестровый номер в ЕГРН	Наименование
23:16-6.897	Охранная зона ВЛ-04КВ ОТ ТП-Вз5-857
23:16-6.657	охранная зона КТП-857 ЭСК 10 кВ Вз-5 от ПС 35/10 кВ «Воздвиженская» с прилегающими ВЛ и ТП
23:16-6.586	Охранная зона ВЛ 10 кВ "Вз - 5"

23:16-6.1043	Охранная зона ВЛ-04КВ ОТ ТП-Вз7-854
23:16-6.936	Охранная зона ВЛ-04КВ ОТ ТП-Вз5-858

В границах разработки проекта планировки и межевания территории расположен земельный участок с кадастровым номером 23:16:0101012:261 (занятый объектами сельскохозяйственного назначения и предназначенные для сельскохозяйственного использования), от которого установлена санитарно-защитная зона согласно карте зон с особыми условиями использования территории Правил землепользования и застройки.

Зоны с особыми условиями использования территории отображены в графической части материалов по обоснованию проекта межевания территории (Чертеж межевания территории. М 1:1000).

Приложение 1

к проекту межевания территории

ПЕРЕЧЕНЬ
и сведения о площади образуемых земельных участков

№ п/п	Кадастровый номер квартала	Условный номер образуемого земельного участка	Площадь образуемого земельного участка, кв.м	Категория земель образуемого земельного участка	Код (числовое обозначение) вида разрешенного использования образуемого земельного участка - наименование	Способ образования	Сведения об отнесении (неотнесении) образуемых земельных участков к территории общего пользования
1	23:16:0101012	:ЗУ1	1629	Земли населенных пунктов	2.2 - Для ведения личного подсобного хозяйства (приусадебный земельный участок)	Образование из земель, находящихся в государственной или муниципальной собственности	Не относится
2	23:16:0101012	:ЗУ2	1655		2.2 - Для ведения личного подсобного хозяйства (приусадебный земельный участок)		Не относится
3	23:16:0101012	:ЗУ3	1676		2.2 - Для ведения личного подсобного хозяйства (приусадебный земельный участок)		Не относится
4	23:16:0101012	:ЗУ4	1698		2.2 - Для ведения личного подсобного хозяйства (приусадебный земельный участок)		Не относится
5	23:16:0101012	:ЗУ5	1718		2.2 - Для ведения личного подсобного хозяйства (приусадебный земельный участок)		Не относится
6	23:16:0101012	:ЗУ6	1682		2.2 - Для ведения личного подсобного хозяйства (приусадебный земельный участок)		Не относится
7	23:16:0101012	:ЗУ7	2174		2.2 - Для ведения личного подсобного хозяйства (приусадебный земельный участок)		Не относится
8	23:16:0101012	:ЗУ8	1313		2.2 - Для ведения личного подсобного хозяйства (приусадебный земельный участок)		Не относится
9	23:16:0101012	:ЗУ9	1596		2.2 - Для ведения личного подсобного хозяйства (приусадебный земельный участок)		Не относится
10	23:16:0101012	:ЗУ10	1498		2.2 - Для ведения личного подсобного хозяйства (приусадебный земельный участок)		Не относится
11	23:16:0101012	:ЗУ11	1454		2.2 - Для ведения личного подсобного хозяйства (приусадебный земельный участок)		Не относится
12	23:16:0101012	:ЗУ12	1368		2.2 - Для ведения личного подсобного хозяйства (приусадебный земельный участок)		Не относится
13	23:16:0101012	:ЗУ13	1482		2.2 - Для ведения личного подсобного хозяйства (приусадебный земельный участок)		Не относится
14	23:16:0101012	:ЗУ14	2444		2.2 - Для ведения личного подсобного хозяйства (приусадебный земельный участок)		Не относится

36	23:16:0101012	:ЗУ36	1671		2.2 - Для ведения личного подсобного хозяйства (приусадебный земельный участок)		Не относится
37	23:16:0101012	:ЗУ37	1655		2.2 - Для ведения личного подсобного хозяйства (приусадебный земельный участок)		Не относится
38	23:16:0101012	:ЗУ38	3181		2.2 - Для ведения личного подсобного хозяйства (приусадебный земельный участок)		Не относится
39	23:16:0101012	:ЗУ39	3391		2.2 - Для ведения личного подсобного хозяйства (приусадебный земельный участок)		Не относится
40	23:16:0101012	:ЗУ40	1501		2.2 - Для ведения личного подсобного хозяйства (приусадебный земельный участок)		Не относится
41	23:16:0101012	:ЗУ41	1215		2.2 - Для ведения личного подсобного хозяйства (приусадебный земельный участок)		Не относится
42	23:16:0101012	:ЗУ42	1184		2.2 - Для ведения личного подсобного хозяйства (приусадебный земельный участок)		Не относится
43	23:16:0101012	:ЗУ43	1215		2.2 - Для ведения личного подсобного хозяйства (приусадебный земельный участок)		Не относится
44	23:16:0101012	:ЗУ44	1434		3.3 - Бытовое обслуживание, 4.4 - Магазины		Не относится
45	23:16:0101012	:ЗУ45	2492		5.1.3 - Площадки для занятий спортом, 12.0.2 - Благоустройство территории		Не относится

Приложение 2

к проекту межевания территории

ПЕРЕЧЕНЬ уточняемых земельных участков

№ п/п	Кадастровый номер земельного участка	Адрес земельного участка	Площадь земельного участка, кв.м	Категория земель земельного участка	Вид разрешенного использования земельного участка
1	23:16:0101012:622	Местоположение установлено относительно ориентира, расположенного в границах участка. Почтовый адрес ориентира: Краснодарский край, р-н. Курганинский, х. Сухой Кут	2500	Земли населенных пунктов	земельный участок для ведения личного подсобного хозяйства

Приложение 3

к проекту межевания территории

ПЕРЕЧЕНЬ

координат характерных точек образуемых, уточняемых земельных участков

№ п/п	Номер образуемого, уточняемого участка. Обозначение характерных точек границы	Координаты, м	
		X	Y
1	:ЗУ1		
	1	488679,28	2239470,86
	2	488711,12	2239481,44
	3	488729,12	2239486,99
	4	488719,87	2239516,67
	5	488669,42	2239500,24
	1	488679,28	2239470,86
2	:ЗУ2		
	5	488669,42	2239500,24
	4	488719,87	2239516,67
	6	488710,64	2239546,27
	7	488659,56	2239529,63
	5	488669,42	2239500,24
3	:ЗУ3		
	7	488659,56	2239529,63
	6	488710,64	2239546,27
	8	488701,47	2239575,89
	9	488649,73	2239559,04
	7	488659,56	2239529,63
4	:ЗУ4		
	9	488649,73	2239559,04
	8	488701,47	2239575,89
	10	488692,31	2239605,50
	11	488639,85	2239588,43
	9	488649,73	2239559,04
5	:ЗУ5		
	11	488639,85	2239588,43
	10	488692,31	2239605,50
	12	488682,92	2239635,04
	13	488629,97	2239617,82
	11	488639,85	2239588,43
6	:ЗУ6		
	12	488682,92	2239635,04
	14	488674,49	2239661,65
	15	488619,72	2239648,37
	13	488629,97	2239617,82
	12	488682,92	2239635,04
7	:ЗУ7		
	16	488649,77	2239679,16
	17	488665,98	2239683,70

№ п/п	Номер образуемого, уточняемого участка. Обозначение характерных точек границы	Координаты, м	
		X	Y
	18	488630,31	2239769,01
	19	488612,92	2239815,37
	20	488597,98	2239810,77
	21	488614,97	2239768,11
	22	488620,59	2239753,98
	23	488629,65	2239731,22
	24	488634,43	2239719,22
	25	488636,20	2239714,77
	26	488638,41	2239709,12
	27	488644,75	2239692,49
	16	488649,77	2239679,16
8	:3У8		
	28	488591,77	2239808,89
	20	488597,98	2239810,77
	19	488612,92	2239815,37
	29	488591,73	2239872,03
	30	488571,32	2239863,36
	28	488591,77	2239808,89
9	:3У9		
	31	488564,65	2239800,56
	28	488591,77	2239808,89
	30	488571,32	2239863,36
	32	488545,58	2239852,43
	31	488564,65	2239800,56
10	:3У10		
	33	488538,12	2239792,41
	31	488564,65	2239800,56
	32	488545,58	2239852,43
	34	488519,82	2239841,49
	33	488538,12	2239792,41
11	:3У11		
	35	488512,11	2239782,14
	36	488531,65	2239789,87
	33	488538,12	2239792,41
	34	488519,82	2239841,49
	37	488494,06	2239830,55
	35	488512,11	2239782,14
12	:3У12		
	35	488512,11	2239782,14
	37	488494,06	2239830,55
	38	488469,54	2239820,14
	39	488487,41	2239772,21
	35	488512,11	2239782,14
13	:3У13		
	35	488512,11	2239782,14

№ п/п	Номер образуемого, уточняемого участка. Обозначение характерных точек границы	Координаты, м	
		X	Y
	39	488487,41	2239772,21
	40	488506,06	2239722,24
	41	488518,05	2239727,05
	42	488532,95	2239733,03
	35	488512,11	2239782,14
14	:3У14		
	43	488435,54	2239666,89
	44	488466,67	2239675,40
	45	488496,58	2239690,69
	46	488483,93	2239724,32
	47	488421,21	2239697,68
	48	488424,87	2239689,82
	43	488435,54	2239666,89
15	:3У15		
	46	488483,93	2239724,32
	49	488471,34	2239758,08
	50	488441,17	2239745,11
	51	488410,95	2239732,29
	52	488406,07	2239730,21
	47	488421,21	2239697,68
	46	488483,93	2239724,32
16	:3У16		
	49	488471,34	2239758,08
	53	488451,11	2239812,31
	54	488420,89	2239799,47
	50	488441,17	2239745,11
	49	488471,34	2239758,08
17	:3У17		
	50	488441,17	2239745,11
	54	488420,89	2239799,47
	55	488390,68	2239786,64
	51	488410,95	2239732,29
	50	488441,17	2239745,11
18	:3У18		
	51	488410,95	2239732,29
	55	488390,68	2239786,64
	56	488360,45	2239773,80
	57	488380,80	2239719,26
	52	488406,07	2239730,21
	51	488410,95	2239732,29
19	:3У19		
	57	488380,80	2239719,26
	56	488360,45	2239773,80
	58	488330,07	2239760,90
	59	488354,70	2239707,94

№ п/п	Номер образуемого, уточняемого участка. Обозначение характерных точек границы	Координаты, м	
		X	Y
	57	488380,80	2239719,26
20	:3У20		
	60	488537,02	2239870,53
	61	488585,82	2239891,25
	62	488575,73	2239919,57
	63	488525,31	2239898,15
	60	488537,02	2239870,53
21	:3У21		
	62	488575,73	2239919,57
	64	488566,32	2239945,99
	65	488514,38	2239923,93
	63	488525,31	2239898,15
	62	488575,73	2239919,57
22	:3У22		
	64	488566,32	2239945,99
	66	488562,47	2239956,80
	67	488556,32	2239973,06
	68	488503,13	2239949,09
	69	488510,59	2239932,87
	65	488514,38	2239923,93
	64	488566,32	2239945,99
23	:3У23		
	70	488513,71	2239860,63
	60	488537,02	2239870,53
	63	488525,31	2239898,15
	65	488514,38	2239923,93
	69	488510,59	2239932,87
	71	488486,95	2239923,76
	70	488513,71	2239860,63
24	:3У24		
	70	488513,71	2239860,63
	71	488486,95	2239923,76
	72	488465,10	2239915,34
	73	488492,18	2239851,47
	70	488513,71	2239860,63
25	:3У25		
	73	488492,18	2239851,47
	72	488465,10	2239915,34
	74	488443,25	2239906,92
	75	488470,63	2239842,33
	73	488492,18	2239851,47
26	:3У26		
	75	488470,63	2239842,33
	74	488443,25	2239906,92
	76	488430,39	2239901,97

№ п/п	Номер образуемого, уточняемого участка. Обозначение характерных точек границы	Координаты, м	
		X	Y
	77	488423,68	2239899,32
	78	488451,31	2239834,13
	75	488470,63	2239842,33
27	:3У27		
	78	488451,31	2239834,13
	77	488423,68	2239899,32
	79	488408,73	2239893,42
	80	488405,95	2239899,72
	81	488400,37	2239897,35
	82	488415,57	2239858,06
	83	488419,04	2239859,19
	84	488431,99	2239825,92
	78	488451,31	2239834,13
28	:3У28		
	85	488416,79	2240000,36
	86	488441,54	2239946,54
	87	488467,26	2239958,83
	88	488442,93	2240012,86
	85	488416,79	2240000,36
29	:3У29		
	89	488390,87	2239987,98
	90	488415,61	2239934,14
	86	488441,54	2239946,54
	85	488416,79	2240000,36
	89	488390,87	2239987,98
30	:3У30		
	91	488363,81	2239923,54
	92	488344,33	2239965,74
	93	488309,15	2239948,92
	94	488323,42	2239906,54
	91	488363,81	2239923,54
31	:3У31		
	95	488514,42	2240078,85
	96	488488,31	2240141,74
	97	488453,38	2240126,51
	98	488483,77	2240063,37
	95	488514,42	2240078,85
32	:3У32		
	98	488483,77	2240063,37
	97	488453,38	2240126,51
	99	488424,00	2240113,70
	100	488455,20	2240048,93
	98	488483,77	2240063,37
33	:3У33		
	100	488455,20	2240048,93

№ п/п	Номер образуемого, уточняемого участка. Обозначение характерных точек границы	Координаты, м	
		X	Y
	99	488424,00	2240113,70
	101	488395,13	2240101,11
	102	488427,09	2240034,72
	100	488455,20	2240048,93
34	:ЗУ34		
	103	488409,23	2240025,70
	104	488380,07	2240086,28
	105	488348,10	2240070,85
	106	488362,76	2240039,45
	107	488376,82	2240009,33
	103	488409,23	2240025,70
35	:ЗУ35		
	107	488376,82	2240009,33
	106	488362,76	2240039,45
	108	488316,61	2240017,34
	109	488331,11	2239986,23
	107	488376,82	2240009,33
36	:ЗУ36		
	109	488331,11	2239986,23
	108	488316,61	2240017,34
	110	488273,32	2239996,60
	111	488288,26	2239964,58
	109	488331,11	2239986,23
37	:ЗУ37		
	111	488288,26	2239964,58
	110	488273,32	2239996,60
	112	488230,07	2239975,87
	113	488244,27	2239945,36
	111	488288,26	2239964,58
38	:ЗУ38		
	104	488380,07	2240086,28
	114	488363,80	2240119,45
	115	488286,57	2240082,14
	116	488302,22	2240048,66
	105	488348,10	2240070,85
	104	488380,07	2240086,28
39	:ЗУ39		
	114	488363,80	2240119,45
	117	488347,39	2240154,49
	118	488276,55	2240121,71
	119	488269,04	2240118,27
	115	488286,57	2240082,14
	114	488363,80	2240119,45
40	:ЗУ40		
	120	488279,73	2240222,63

№ п/п	Номер образуемого, уточняемого участка. Обозначение характерных точек границы	Координаты, м	
		X	Y
	121	488307,62	2240236,79
	122	488281,20	2240281,12
	123	488257,09	2240268,89
	120	488279,73	2240222,63
41	:3У41		
	122	488281,2	2240281,12
	124	488262,22	2240312,97
	125	488234,12	2240302,45
	126	488251,09	2240267,01
	123	488257,09	2240268,89
	122	488281,2	2240281,12
42	:3У42		
	126	488251,09	2240267,01
	125	488234,12	2240302,45
	127	488206,03	2240291,94
	128	488223,21	2240255,94
	126	488251,09	2240267,01
43	:3У43		
	128	488223,21	2240255,94
	127	488206,03	2240291,94
	129	488177,57	2240281,28
	130	488191,29	2240252,35
	131	488194,82	2240244,91
	128	488223,21	2240255,94
44	:3У44		
	132	488384,43	2239644
	43	488435,54	2239666,89
	48	488424,87	2239689,82
	133	488373,54	2239667,58
	132	488384,43	2239644
45	:3У45		
	133	488373,54	2239667,58
	48	488424,87	2239689,82
	47	488421,21	2239697,68
	52	488406,07	2239730,21
	57	488380,8	2239719,26
	59	488354,7	2239707,94
	133	488373,54	2239667,58
46	23:16:0101012:622		
	130	488191,29	2240252,35
	129	488177,57	2240281,28
	134	488098,94	2240251,85
	135	488109,78	2240226,77
	130	488191,29	2240252,35

Приложение 4

к проекту межевания территории

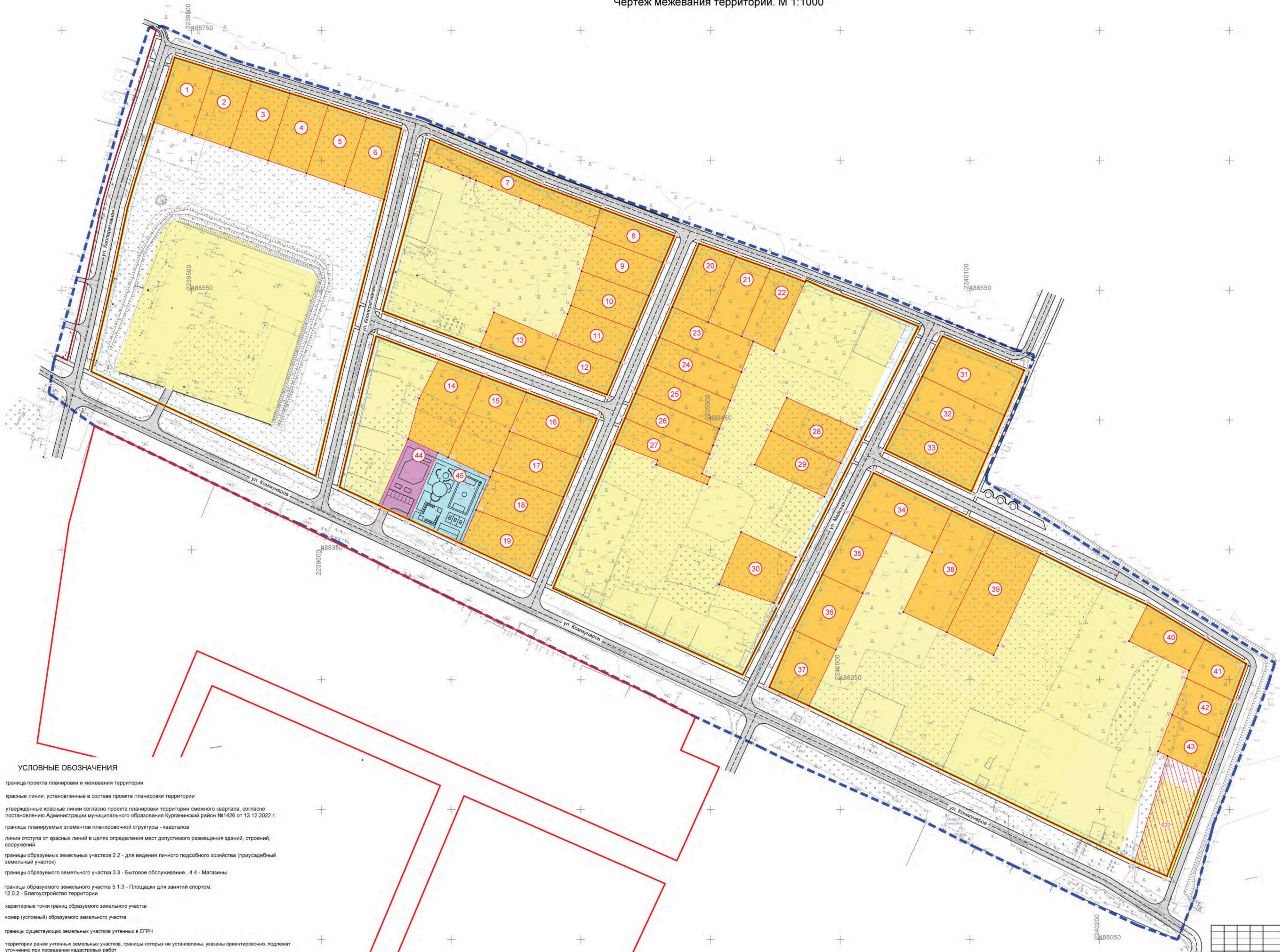
ПЕРЕЧЕНЬ

координат характерных точек границ территории, в отношении которой
утвержден проект межевания в системе координат, используемой для ведения
Единого государственного реестра недвижимости

Обозначение характерных точек границы	Координаты, м	
	X	Y
Система координат МСК-23 зона 2		
1	488049,97	2240260,10
2	488060,89	2240229,52
3	488067,07	2240216,66
4	488083,44	2240182,59
5	488093,18	2240162,33
6	488107,07	2240133,42
7	488121,03	2240104,37
8	488142,64	2240061,22
9	488187,89	2239959,31
10	488198,52	2239937,71
11	488221,44	2239888,48
12	488238,39	2239854,51
13	488304,20	2239717,40
14	488313,53	2239698,22
15	488323,60	2239677,29
16	488339,34	2239645,30
17	488355,79	2239613,35
18	488370,27	2239582,62
19	488379,38	2239561,95
20	488445,55	2239425,14
21	488468,51	2239393,09
22	488470,39	2239389,97
23	488493,33	2239393,34
24	488500,19	2239395,05
25	488699,81	2239450,13
26	488752,49	2239467,21
27	488753,13	2239477,97
28	488732,60	2239522,14
29	488726,78	2239534,65
30	488717,63	2239564,29
31	488706,72	2239599,50
32	488693,93	2239640,88
33	488683,03	2239676,13
34	488681,85	2239679,45
35	488651,57	2239752,12
36	488630,39	2239801,94

Обозначение характерных точек границы	Координаты, м	
	X	Y
37	488573,65	2239961,22
38	488546,03	2240034,01
39	488504,55	2240133,92
40	488500,18	2240149,50
41	488470,85	2240139,56
42	488408,55	2240112,50
43	488402,14	2240112,94
44	488263,05	2240335,00
45	488247,09	2240329,95
46	488217,60	2240318,91
47	488208,31	2240315,22
48	488179,74	2240303,88
49	488169,51	2240299,85
50	488138,23	2240287,51
51	488130,33	2240285,52
52	488084,60	2240273,97
1	488049,97	2240260,10

ПРОЕКТ МЕЖЕВАНИЯ ТЕРРИТОРИИ
Чертеж межевания территории. М 1:1000



УСЛОВНЫЕ ОБОЗНАЧЕНИЯ

- — — граница проекта планировки и межевания территории
- — — красные линии, установленные в составе проекта планировки территории
- — — утвержденные красные линии согласно проекта планировки территории смежного квартала, согласно постановлению Администрации муниципального образования Курганинский район №1426 от 13.12.2022 г.
- — — границы планируемых элементов планировочной структуры - кварталов
- — — линии отступа от красных линий в целях определения мест допустимого размещения зданий, строений, сооружений
- — — границы образуемых земельных участков 2.2 - для ведения личного подсобного хозяйства (приусадебный земельный участок)
- — — границы образуемого земельного участка 3.3 - Бытовое обслуживание, 4.4 - Магазины
- — — границы образуемого земельного участка 5.1.3 - Площадки для занятий спортом, 12.0.2 - Благоустройство территории
- характерные точки границ образуемого земельного участка
- 1 номер (условный) образуемого земельного участка
- — — границы существующих земельных участков учтенных в ЕГРН
- — — территории ранее утетенных земельных участков, границы которых не установлены, указаны ориентировочно, подлежат уточнению при проведении кадастровых работ
- — — границы уточняемого земельного участка с кадастровым номером 23-16-0101012-622

Примечание:
- выделенные земельные участки отсутствуют;
- границы публичных сервитута отсутствуют

Информация по планировке территории (проект планировки территории и проект межевания территории), ограниченной улицами Коммунаров, Кооперативной и границей населенного пункта в северной части хутора Сухой Кут Курганинского района Краснодарского края					
Имя	Роль	Ф.И.О.	№ докум.	Подп.	Дата
Савин	Менеджер ИС	Савин И.В.	04.25		
Григорьев	Инженер	Григорьев А.А.	04.25		
Савин	Инженер	Савин И.В.	04.25		
Особенная часть проекта межевания территории					
Том	Лист	Листов			
3	1	1			
Чертеж межевания территории. М 1:1000					
ООО "Геоверсум"					