



АДМИНИСТРАЦИЯ
МУНИЦИПАЛЬНОГО
ОБРАЗОВАНИЯ
КУРГАНИНСКИЙ РАЙОН

УПРАВЛЕНИЕ АРХИТЕКТУРЫ И
ГРАДОСТРОИТЕЛЬСТВА

Калинина ул., дом 57, г. Курганинск,
Краснодарский край, 352430
Тел./факс: (86147) 2-88-85, (86147) 2-50-08
email: arhikurgan@mail.ru

6 марта 2025 г. № 202

на № R-77298721443 от 03.03.2025 г.

Начальнику управления
имущественных отношений
администрации
муниципального образования
Курганинский район
Е. В. Лукьяненко

г. Курганинск,
ул. Ленина, 27

СПРАВКА

о регламентах и параметрах разрешённого строительства

Земельный участок площадью 510 кв.м., расположенный по адресу: Курганинский район, хутор Кочергин, улица Северная, согласно карте градостроительного зонирования Безводного сельского поселения, входит в зону застройки индивидуальными жилыми домами.

Обозначение зоны: Ж1.

Описание зоны: Зона индивидуальной жилой застройки выделена для обеспечения правовых, социальных, культурных, бытовых условий формирования жилых районов из отдельно стоящих индивидуальных жилых домов усадебного типа с возможностью ведения развитого личного подсобного хозяйства, а также с минимально разрешенным набором услуг местного значения.

Градостроительный регламент земельных участков установлен в составе «Правил землепользования и застройки Безводного сельского поселения Курганинского района», утверждённых решением Совета муниципального образования Курганинский район от 22 июня 2022 года № 183 (в редакции от 10 июля 2024 года №408).

Информация обо всех, предусмотренных градостроительным регламентом параметрах разрешенного использования земельного участка:

Основные виды разрешенного использования земельных участков и объектов капитального строительства

| № п/п | Наименование вида разрешенного использования | Код вида разрешенного использования | Описание вида разрешенного использования | Предельные размеры земельных участков и предельные параметры разрешенного строительства, реконструкции объектов капитального строительства |
|-------|--|-------------------------------------|---|--|
| 1 | 2 | 3 | 4 | 5 |
| 1. | Для индивидуального | 2.1 | Размещение жилого дома (отдельно стоящего | Минимальный размер земельного участка |

| № п/п | Наименование вида разрешенного использования | Код вида разрешенного использования | Описание вида разрешенного использования | Предельные размеры земельных участков и предельные параметры разрешенного строительства, реконструкции объектов капитального строительства |
|-------|--|-------------------------------------|--|--|
| 1 | 2 | 3 | 4 | 5 |
| | жилищного строительства | | здания количеством надземных этажей не более чем три, высотой не более двадцати метров, которое состоит из комнат и помещений вспомогательного использования, предназначенных для удовлетворения гражданами бытовых и иных нужд, связанных с их проживанием в таком здании, не предназначенного для раздела на самостоятельные объекты недвижимости); выращивание сельскохозяйственных культур; размещение гаражей для собственных нужд и хозяйственных построек | <p>(площадь) – 400 кв.м.</p> <p>Максимальный размер земельного участка (площадь) – 2500 кв.м.</p> <p>Предельное количество этажей – 3 этажа.</p> <p>Предельная высота зданий, строений, сооружений – 20 м Предельная высота зданий, строений, сооружений с углом наклона кровли до 15о – 10 м, с углом наклона кровли более 15о – 13 м;.</p> <p>Минимальные отступы от красной линии или территорий общего пользования в целях определения мест допустимого размещения зданий, строений, сооружений, за пределами которых запрещено строительство зданий, строений, сооружений, если иное не предусмотрено документацией – 3 м.</p> <p>Минимальные отступы от границ земельных участков в целях определения мест допустимого размещения зданий, строений, сооружений, за пределами которых запрещено строительство зданий, строений, сооружений – 3 м В сложившейся застройке, при ширине земельного участка 12 метров и менее, для строительства жилого дома минимальный отступ от границы соседнего участка составляет не менее: 1,0 м - для одноэтажного жилого дома; 1,5 м - для двухэтажного жилого дома; 2,0 м - для</p> |

| № п/п | Наименование вида разрешенного использования | Код вида разрешенного использования | Описание вида разрешенного использования | Предельные размеры земельных участков и предельные параметры разрешенного строительства, реконструкции объектов капитального строительства |
|-------|--|-------------------------------------|--|--|
| 1 | 2 | 3 | 4 | 5 |
| | | | | <p>трехэтажного жилого дома, при условии, что расстояние до расположенного на соседнем земельном участке жилого дома не менее 5 м..</p> <p>Минимальная протяженность стороны земельного участка (протяженность стороны участка, расположенной вдоль красной линии) – 12 м.</p> <p>Максимальный процент застройки в границах земельного участка – 60%.</p> <p>Минимальный процент озеленения в границах земельного участка – 30%.</p> <p>максимальная общая площадь объекта индивидуального жилищного строительства – 300 кв.м; максимальное количество объектов индивидуального жилищного строительства в пределах земельного участка – 1, за исключением существующих объектов, реконструкция которых возможна без уменьшения их несоответствия предельным параметрам разрешенного строительства;</p> <p>максимальная общая площадь объектов вспомогательного назначения (за исключением навесов) – не более 50% от общей площади объекта индивидуального жилищного строительства..</p> |
| 2. | Для ведения личного | 2.2 | Размещение жилого дома, указанного в | Минимальный размер земельного участка |

| № п/п | Наименование вида разрешенного использования | Код вида разрешенного использования | Описание вида разрешенного использования | Предельные размеры земельных участков и предельные параметры разрешенного строительства, реконструкции объектов капитального строительства |
|-------|--|-------------------------------------|---|---|
| 1 | 2 | 3 | 4 | 5 |
| | | | | <p>дома минимальный отступ от границы соседнего участка составляет не менее: 1,0 м - для одноэтажного жилого дома; 1,5 м - для двухэтажного жилого дома; 2,0 м - для трехэтажного жилого дома, при условии, что расстояние до расположенного на соседнем земельном участке жилого дома не менее 5 м..</p> <p>Максимальный процент застройки в границах земельного участка – 60%.</p> <p>Минимальный процент озеленения в границах земельного участка – 30%.</p> |
| 3. | Блокированная жилая застройка | 2.3 | Размещение жилого дома, блокированного с другим жилым домом (другими жилыми домами) в одном ряду общей боковой стеной (общими боковыми стенами) без проемов и имеющего отдельный выход на земельный участок; разведение декоративных и плодовых деревьев, овощных и ягодных культур; размещение гаражей для собственных нужд и иных вспомогательных сооружений; обустройство спортивных и детских площадок, площадок для отдыха | <p>Минимальный размер земельного участка (площадь) – 100 кв.м.</p> <p>Максимальный размер земельного участка (площадь) – 2500 кв.м.</p> <p>Предельное количество этажей – 3 этажа.</p> <p>Предельная высота зданий, строений, сооружений – 20 м.</p> <p>Минимальная протяженность стороны земельного участка (протяженность стороны участка, расположенной вдоль красной линии) – 6 м.</p> <p>Минимальные отступы от красной линии или территорий общего пользования в целях определения мест допустимого размещения зданий, строений, сооружений, за пределами которых запрещено строительство зданий,</p> |

| № п/п | Наименование вида разрешенного использования | Код вида разрешенного использования | Описание вида разрешенного использования | Предельные размеры земельных участков и предельные параметры разрешенного строительства, реконструкции объектов капитального строительства |
|-------|--|-------------------------------------|--|---|
| 1 | 2 | 3 | 4 | 5 |
| | | | | <p>строений, сооружений, если иное не предусмотрено документацией – 0 м.</p> <p>Минимальные отступы от границ земельных участков в целях определения мест допустимого размещения зданий, строений, сооружений, за пределами которых запрещено строительство зданий, строений, сооружений – 3 м за исключением блокировки жилых домов, в таких случаях блокированные дома располагаются по границе общей стеной (без проемов) с отступом 0 м..</p> <p>Максимальный процент застройки в границах земельного участка – 80%.</p> <p>Минимальный процент озеленения в границах земельного участка – 15%.</p> <p>при блокированной жилой застройке минимальные отступы от границ земельного участка не устанавливаются для размещения септиков, выгребных колодцев; допускается их блокировка..</p> |
| 4. | Историко-культурная деятельность | 9.3 | Сохранение и изучение объектов культурного наследия народов Российской Федерации (памятников истории и культуры), в том числе: объектов археологического наследия, достопримечательных мест, мест бытования исторических промыслов, производств и ремесел, исторических поселений, недействующих военных | Предельные (минимальные и (или) максимальные) размеры земельных участков, предельные параметры разрешенного строительства, реконструкции объектов капитального строительства не подлежат установлению. |

| № п/п | Наименование вида разрешенного использования | Код вида разрешенного использования | Описание вида разрешенного использования | Предельные размеры земельных участков и предельные параметры разрешенного строительства, реконструкции объектов капитального строительства |
|-------|---|-------------------------------------|--|--|
| 1 | 2 | 3 | 4 | 5 |
| | | | и гражданских захоронений, объектов культурного наследия, хозяйственная деятельность, являющаяся историческим промыслом или ремеслом, а также хозяйственная деятельность, обеспечивающая познавательный туризм | |
| 5. | Земельные участки (территории) общего пользования | 12.0 | Земельные участки общего пользования. Содержание данного вида разрешенного использования включает в себя содержание видов разрешенного использования с кодами 12.0.1 - 12.0.2 | |
| 6. | Улично-дорожная сеть | 12.0.1 | Размещение объектов улично-дорожной сети: автомобильных дорог, трамвайных путей и пешеходных тротуаров в границах населенных пунктов, пешеходных переходов, бульваров, площадей, проездов, велодорожек и объектов велотранспортной и инженерной инфраструктуры; размещение придорожных стоянок (парковок) транспортных средств в границах городских улиц и дорог, за исключением предусмотренных видами разрешенного использования с кодами 2.7.1, 4.9, 7.2.3, а также некапитальных сооружений, | |

| № п/п | Наименование вида разрешенного использования | Код вида разрешенного использования | Описание вида разрешенного использования | Предельные размеры земельных участков и предельные параметры разрешенного строительства, реконструкции объектов капитального строительства |
|-------|--|-------------------------------------|--|--|
| 1 | 2 | 3 | 4 | 5 |
| | | | предназначенных для охраны транспортных средств | |
| 7. | Благоустройство территории | 12.0.2 | Размещение декоративных, технических, планировочных, конструктивных устройств, элементов озеленения, различных видов оборудования и оформления, малых архитектурных форм, некапитальных нестационарных строений и сооружений, информационных щитов и указателей, применяемых как составные части благоустройства территории, общественных туалетов | |

Вспомогательные виды разрешенного использования земельных участков и объектов капитального строительства не установлены

Условно разрешенные виды использования земельных участков и объектов капитального строительства

| № п/п | Наименование вида разрешенного использования | Код вида разрешенного использования | Описание вида разрешенного использования | Предельные размеры земельных участков и предельные параметры разрешенного строительства, реконструкции объектов капитального строительства |
|-------|--|-------------------------------------|---|--|
| 1 | 2 | 3 | 4 | 5 |
| 1. | Малоэтажная многоквартирная жилая застройка | 2.1.1 | Размещение малоэтажных многоквартирных домов (многоквартирные дома высотой до 4 этажей, включая мансардный); обустройство спортивных и детских площадок, площадок для отдыха; размещение объектов обслуживания жилой застройки во встроенных, | <p>Минимальный размер земельного участка (площадь) – 1000 кв.м.</p> <p>Максимальный размер земельного участка (площадь) – 10000 кв.м.</p> <p>Предельное количество этажей – 4 этажа.</p> <p>Предельная высота зданий, строений, сооружений – 20 м.</p> <p>Минимальные отступы от границ земельных участков</p> |

| № п/п | Наименование вида разрешенного использования | Код вида разрешенного использования | Описание вида разрешенного использования | Предельные размеры земельных участков и предельные параметры разрешенного строительства, реконструкции объектов капитального строительства |
|-------|--|-------------------------------------|--|--|
| 1 | 2 | 3 | 4 | 5 |
| | | | <p>пристроенных и встроенно-пристроенных помещениях малоэтажного многоквартирного дома, если общая площадь таких помещений в малоэтажном многоквартирном доме не составляет более 15% общей площади помещений дома</p> | <p>в целях определения мест допустимого размещения зданий, строений, сооружений, за пределами которых запрещено строительство зданий, строений, сооружений – 3 м.</p> <p>Минимальные отступы от красной линии или территорий общего пользования в целях определения мест допустимого размещения зданий, строений, сооружений, за пределами которых запрещено строительство зданий, строений, сооружений, если иное не предусмотрено документацией – 3 м.</p> <p>Максимальный процент застройки в границах земельного участка – 60%.</p> <p>Минимальный процент озеленения в границах земельного участка – 15%.</p> <p>минимальный/максимальный коэффициент использования территории - 0,4/0,8;</p> |
| 2. | Размещение гаражей для собственных нужд | 2.7.2 | <p>Размещение для собственных нужд отдельно стоящих гаражей и (или) гаражей, блокированных общими стенами с другими гаражами в одном ряду, имеющих общие с ними крышу, фундамент и коммуникации</p> | <p>Минимальный размер земельного участка (площадь) – 10 кв.м.</p> <p>Максимальный размер земельного участка (площадь) – 40 кв.м.</p> <p>Минимальные отступы от границ земельных участков в целях определения мест допустимого размещения зданий, строений, сооружений, за пределами которых запрещено строительство зданий, строений, сооружений в случае размещения на</p> |

| № п/п | Наименование вида разрешенного использования | Код вида разрешенного использования | Описание вида разрешенного использования | Предельные размеры земельных участков и предельные параметры разрешенного строительства, реконструкции объектов капитального строительства |
|-------|--|-------------------------------------|--|---|
| 1 | 2 | 3 | 4 | 5 |
| | | | | <p>смежном участке пристроенного здания – 0 м.</p> <p>Минимальные отступы от красной линии или территорий общего пользования в целях определения мест допустимого размещения зданий, строений, сооружений, за пределами которых запрещено строительство зданий, строений, сооружений, если иное не предусмотрено документацией – 0 м.</p> <p>Предельное количество этажей – 1 этаж.</p> <p>Предельная высота зданий, строений, сооружений – 6 м.</p> <p>Максимальный процент застройки в границах земельного участка – 100%.</p> |
| 3. | Предоставление коммунальных услуг | 3.1.1 | Размещение зданий и сооружений, обеспечивающих поставку воды, тепла, электричества, газа, отвод канализационных стоков, очистку и уборку объектов недвижимости (котельных, водозаборов, очистных сооружений, насосных станций, водопроводов, линий электропередач, трансформаторных подстанций, газопроводов, линий связи, телефонных станций, канализаций, стоянок, гаражей и мастерских для обслуживания уборочной и аварийной | <p>Минимальный размер земельного участка (площадь) – 10 кв.м.</p> <p>Максимальный размер земельного участка (площадь) – 15000 кв.м.</p> <p>Минимальные отступы от границ земельных участков в целях определения мест допустимого размещения зданий, строений, сооружений, за пределами которых запрещено строительство зданий, строений, сооружений в случае размещения на смежном участке пристроенного здания – не подлежит установлению.</p> <p>Минимальные отступы от красной линии или территорий общего пользования в целях</p> |

| № п/п | Наименование вида разрешенного использования | Код вида разрешенного использования | Описание вида разрешенного использования | Предельные размеры земельных участков и предельные параметры разрешенного строительства, реконструкции объектов капитального строительства |
|-------|---|-------------------------------------|--|---|
| 1 | 2 | 3 | 4 | 5 |
| | | | техники, сооружений, необходимых для сбора и плавки снега) | <p>определения мест допустимого размещения зданий, строений, сооружений, за пределами которых запрещено строительство зданий, строений, сооружений, если иное не предусмотрено документацией – не подлежит установлению.</p> <p>Предельное количество этажей – не подлежит установлению.</p> <p>Предельная высота зданий, строений, сооружений – не подлежит установлению.</p> <p>Максимальный процент застройки в границах земельного участка – не подлежит установлению.</p> |
| 4. | Административные здания организаций, обеспечивающих предоставление коммунальных услуг | 3.1.2 | Размещение зданий, предназначенных для приема физических и юридических лиц в связи с предоставлением им коммунальных услуг | <p>Минимальный размер земельного участка (площадь) – 400 кв.м.</p> <p>Максимальный размер земельного участка (площадь) – 10000 кв.м.</p> <p>Минимальные отступы от границ земельных участков в целях определения мест допустимого размещения зданий, строений, сооружений, за пределами которых запрещено строительство зданий, строений, сооружений – 3 м.</p> <p>Минимальные отступы от красной линии или территорий общего пользования в целях определения мест допустимого размещения зданий, строений, сооружений, за пределами которых запрещено строительство зданий, строений, сооружений, если</p> |

| № п/п | Наименование вида разрешенного использования | Код вида разрешенного использования | Описание вида разрешенного использования | Предельные размеры земельных участков и предельные параметры разрешенного строительства, реконструкции объектов капитального строительства |
|-------|--|-------------------------------------|---|---|
| 1 | 2 | 3 | 4 | 5 |
| | | | | <p>иное не предусмотрено документацией – 3 м.</p> <p>Предельное количество этажей – 2 этажа.</p> <p>Максимальный процент застройки в границах земельного участка – 60%.</p> <p>Минимальный процент озеленения в границах земельного участка – 30%.</p> |
| 5. | Оказание социальной помощи населению | 3.2.2 | Размещение зданий, предназначенных для служб психологической и бесплатной юридической помощи, социальных, пенсионных и иных служб (службы занятости населения, пункты питания малоимущих граждан), в которых осуществляется прием граждан по вопросам оказания социальной помощи и назначения социальных или пенсионных выплат, а также для размещения общественных некоммерческих организаций: некоммерческих фондов, благотворительных организаций, клубов по интересам | <p>Минимальный размер земельного участка (площадь) – 400 кв.м.</p> <p>Максимальный размер земельного участка (площадь) – 5000 кв.м.</p> <p>Минимальные отступы от границ земельных участков в целях определения мест допустимого размещения зданий, строений, сооружений, за пределами которых запрещено строительство зданий, строений, сооружений в случае размещения на смежном участке пристроенного здания – 3 м.</p> <p>Минимальные отступы от красной линии или территорий общего пользования в целях определения мест допустимого размещения зданий, строений, сооружений, за пределами которых запрещено строительство зданий, строений, сооружений, если иное не предусмотрено документацией – 3 м.</p> <p>Предельное количество этажей – 2 этажа.</p> <p>Максимальный процент застройки в границах земельного участка – 60%.</p> |

| № п/п | Наименование вида разрешенного использования | Код вида разрешенного использования | Описание вида разрешенного использования | Предельные размеры земельных участков и предельные параметры разрешенного строительства, реконструкции объектов капитального строительства |
|-------|--|-------------------------------------|--|---|
| 1 | 2 | 3 | 4 | 5 |
| | | | | Минимальный процент озеленения в границах земельного участка – 30%. |
| 6. | Оказание услуг связи | 3.2.3 | Размещение зданий, предназначенных для размещения пунктов оказания услуг почтовой, телеграфной, междугородней и международной телефонной связи | <p>Минимальный размер земельного участка (площадь) – 400 кв.м.</p> <p>Максимальный размер земельного участка (площадь) – 5000 кв.м.</p> <p>Минимальные отступы от границ земельных участков в целях определения мест допустимого размещения зданий, строений, сооружений, за пределами которых запрещено строительство зданий, строений, сооружений в случае размещения на смежном участке пристроенного здания – 3 м.</p> <p>Минимальные отступы от красной линии или территорий общего пользования в целях определения мест допустимого размещения зданий, строений, сооружений, за пределами которых запрещено строительство зданий, строений, сооружений, если иное не предусмотрено документацией – 3 м.</p> <p>Предельное количество этажей – 2 этажа.</p> <p>Максимальный процент застройки в границах земельного участка – 80%.</p> |
| 7. | Общезития | 3.2.4 | Размещение зданий, предназначенных для размещения общежитий, предназначенных для проживания граждан на время их работы, | <p>Минимальный размер земельного участка (площадь) – 400 кв.м.</p> <p>Максимальный размер земельного участка (площадь) – 5000 кв.м.</p> <p>Минимальные отступы от</p> |

| № п/п | Наименование вида разрешенного использования | Код вида разрешенного использования | Описание вида разрешенного использования | Предельные размеры земельных участков и предельные параметры разрешенного строительства, реконструкции объектов капитального строительства |
|-------|--|-------------------------------------|---|---|
| 1 | 2 | 3 | 4 | 5 |
| | | | службы или обучения, за исключением зданий, размещение которых предусмотрено содержанием вида разрешенного использования с кодом 4.7 | <p>границ земельных участков в целях определения мест допустимого размещения зданий, строений, сооружений, за пределами которых запрещено строительство зданий, строений, сооружений в случае размещения на смежном участке пристроенного здания – 3 м.</p> <p>Минимальные отступы от красной линии или территорий общего пользования в целях определения мест допустимого размещения зданий, строений, сооружений, за пределами которых запрещено строительство зданий, строений, сооружений, если иное не предусмотрено документацией – 3 м.</p> <p>Предельное количество этажей – 2 этажа.</p> <p>Максимальный процент застройки в границах земельного участка – 80%.</p> <p>Минимальный процент озеленения в границах земельного участка – 15%.</p> |
| 8. | Бытовое обслуживание | 3.3 | Размещение объектов капитального строительства, предназначенных для оказания населению или организациям бытовых услуг (мастерские мелкого ремонта, ателье, бани, парикмахерские, прачечные, химчистки, похоронные бюро) | <p>Минимальный размер земельного участка (площадь) – 50 кв.м.</p> <p>Максимальный размер земельного участка (площадь) – 10000 кв.м.</p> <p>Минимальные отступы от границ земельных участков в целях определения мест допустимого размещения зданий, строений, сооружений, за пределами которых запрещено строительство зданий,</p> |

| № п/п | Наименование вида разрешенного использования | Код вида разрешенного использования | Описание вида разрешенного использования | Предельные размеры земельных участков и предельные параметры разрешенного строительства, реконструкции объектов капитального строительства |
|-------|--|-------------------------------------|---|--|
| 1 | 2 | 3 | 4 | 5 |
| | | | | <p>строений, сооружений в случае размещения на смежном участке пристроенного здания – 3 м.</p> <p>Минимальные отступы от красной линии или территорий общего пользования в целях определения мест допустимого размещения зданий, строений, сооружений, за пределами которых запрещено строительство зданий, строений, сооружений, если иное не предусмотрено документацией – 3 м.</p> <p>Предельное количество этажей – 2 этажа.</p> <p>Максимальный процент застройки в границах земельного участка – 60%.</p> <p>Минимальный процент озеленения в границах земельного участка – 30%.</p> |
| 9. | Амбулаторно-поликлиническое обслуживание | 3.4.1 | Размещение объектов капитального строительства, предназначенных для оказания гражданам амбулаторно-поликлинической медицинской помощи (поликлиники, фельдшерские пункты, пункты здравоохранения, центры матери и ребенка, диагностические центры, молочные кухни, станции донорства крови, клинические лаборатории) | <p>Минимальный размер земельного участка (площадь) – 200 кв.м.</p> <p>Максимальный размер земельного участка (площадь) – 10000 кв.м.</p> <p>Минимальные отступы от границ земельных участков в целях определения мест допустимого размещения зданий, строений, сооружений, за пределами которых запрещено строительство зданий, строений, сооружений в случае размещения на смежном участке пристроенного здания – 3 м.</p> <p>Минимальные отступы от красной линии или</p> |

| № п/п | Наименование вида разрешенного использования | Код вида разрешенного использования | Описание вида разрешенного использования | Предельные размеры земельных участков и предельные параметры разрешенного строительства, реконструкции объектов капитального строительства |
|-------|---|-------------------------------------|--|---|
| 1 | 2 | 3 | 4 | 5 |
| | | | | <p>территорий общего пользования в целях определения мест допустимого размещения зданий, строений, сооружений, за пределами которых запрещено строительство зданий, строений, сооружений, если иное не предусмотрено документацией – 3 м.</p> <p>Предельное количество этажей – 2 этажа.</p> <p>Максимальный процент застройки в границах земельного участка – 60%.</p> <p>Минимальный процент озеленения в границах земельного участка – 30%.</p> |
| 10 | Дошкольное, начальное и среднее общее образование | 3.5.1 | Размещение объектов капитального строительства, предназначенных для просвещения, дошкольного, начального и среднего общего образования (детские ясли, детские сады, школы, лицеи, гимназии, художественные, музыкальные школы, образовательные кружки и иные организации, осуществляющие деятельность по воспитанию, образованию и просвещению), в том числе зданий, спортивных сооружений, предназначенных для занятия обучающихся физической культурой и спортом | <p>Минимальный размер земельного участка (площадь) – 400 кв.м.</p> <p>Максимальный размер земельного участка (площадь) – 100000 кв.м.</p> <p>Минимальные отступы от красной линии или территорий общего пользования в целях определения мест допустимого размещения зданий, строений, сооружений, за пределами которых запрещено строительство зданий, строений, сооружений, если иное не предусмотрено документацией – 10 м.</p> <p>Минимальные отступы от границ земельных участков в целях определения мест допустимого размещения зданий, строений, сооружений, за пределами которых запрещено строительство зданий, строений, сооружений – 3</p> |

| № п/п | Наименование вида разрешенного использования | Код вида разрешенного использования | Описание вида разрешенного использования | Предельные размеры земельных участков и предельные параметры разрешенного строительства, реконструкции объектов капитального строительства |
|-------|--|-------------------------------------|---|---|
| 1 | 2 | 3 | 4 | 5 |
| | | | | <p>м.</p> <p>Предельное количество этажей – 3 этажа.</p> <p>Максимальный процент застройки в границах земельного участка – 60%.</p> <p>Минимальный процент озеленения в границах земельного участка – 30%.</p> |
| 11 | Объекты культурно-досуговой деятельности | 3.6.1 | Размещение зданий, предназначенных для размещения музеев, выставочных залов, художественных галерей, домов культуры, библиотек, кинотеатров и кинозалов, театров, филармоний, концертных залов, планетариев | <p>Минимальный размер земельного участка (площадь) – 100 кв.м.</p> <p>Максимальный размер земельного участка (площадь) – 25000 кв.м.</p> <p>Минимальные отступы от границ земельных участков в целях определения мест допустимого размещения зданий, строений, сооружений, за пределами которых запрещено строительство зданий, строений, сооружений в случае размещения на смежном участке пристроенного здания – 3 м.</p> <p>Минимальные отступы от красной линии или территорий общего пользования в целях определения мест допустимого размещения зданий, строений, сооружений, за пределами которых запрещено строительство зданий, строений, сооружений, если иное не предусмотрено документацией – 3 м.</p> <p>Предельное количество этажей – 2 этажа.</p> <p>Максимальный процент застройки в границах земельного участка – 60%.</p> <p>Минимальный процент</p> |

| № п/п | Наименование вида разрешенного использования | Код вида разрешенного использования | Описание вида разрешенного использования | Предельные размеры земельных участков и предельные параметры разрешенного строительства, реконструкции объектов капитального строительства |
|-------|--|-------------------------------------|---|---|
| 1 | 2 | 3 | 4 | 5 |
| | | | | озеленения в границах земельного участка – 30%. |
| 12 | Осуществление религиозных обрядов | 3.7.1 | Размещение зданий и сооружений, предназначенных для совершения религиозных обрядов и церемоний (в том числе церкви, соборы, храмы, часовни, мечети, молельные дома, синагоги) | Минимальный размер земельного участка (площадь) – 100 кв.м. |
| | | | | Максимальный размер земельного участка (площадь) – 15000 кв.м. |
| | | | | Минимальные отступы от границ земельных участков в целях определения мест допустимого размещения зданий, строений, сооружений, за пределами которых запрещено строительство зданий, строений, сооружений в случае размещения на смежном участке пристроенного здания – 3 м. |
| | | | | Минимальные отступы от красной линии или территорий общего пользования в целях определения мест допустимого размещения зданий, строений, сооружений, за пределами которых запрещено строительство зданий, строений, сооружений, если иное не предусмотрено документацией – 3 м. |
| | | | | Предельная высота зданий, строений, сооружений – не подлежит установлению. |
| | | | | Максимальный процент застройки в границах земельного участка – 60%. |
| | | | | Минимальный процент озеленения в границах земельного участка – 30%. |
| | | | | |
| 13 | Обеспечение деятельности в области гидрометеорологии | 3.9.1 | Размещение объектов капитального строительства, предназначенных для | Минимальный размер земельного участка (площадь) – 100 кв.м. |
| | | | | Максимальный размер |

| № п/п | Наименование вида разрешенного использования | Код вида разрешенного использования | Описание вида разрешенного использования | Предельные размеры земельных участков и предельные параметры разрешенного строительства, реконструкции объектов капитального строительства |
|-------|--|-------------------------------------|--|---|
| 1 | 2 | 3 | 4 | 5 |
| | и и смежных с ней областях | | наблюдений за физическими и химическими процессами, происходящими в окружающей среде, определения ее гидрометеорологическими, агрометеорологических и гелиогеофизических характеристик, уровня загрязнения атмосферного воздуха, почв, водных объектов, в том числе по гидробиологическим показателям, и околоземного - космического пространства, зданий и сооружений, используемых в области гидрометеорологии и смежных с ней областях (доплеровские метеорологические радиолокаторы, гидрологические посты и другие) | <p>земельного участка (площадь) – 5000 кв.м.</p> <p>Минимальные отступы от границ земельных участков в целях определения мест допустимого размещения зданий, строений, сооружений, за пределами которых запрещено строительство зданий, строений, сооружений в случае размещения на смежном участке пристроенного здания – не подлежит установлению.</p> <p>Минимальные отступы от красной линии или территорий общего пользования в целях определения мест допустимого размещения зданий, строений, сооружений, за пределами которых запрещено строительство зданий, строений, сооружений, если иное не предусмотрено документацией – не подлежит установлению.</p> <p>Предельное количество этажей – не подлежит установлению.</p> <p>Предельная высота зданий, строений, сооружений – не подлежит установлению.</p> <p>Максимальный процент застройки в границах земельного участка – 80%.</p> |
| 14 | Амбулаторное ветеринарное обслуживание | 3.10.1 | Размещение объектов капитального строительства, предназначенных для оказания ветеринарных услуг без содержания животных | <p>Минимальный размер земельного участка (площадь) – 100 кв.м.</p> <p>Максимальный размер земельного участка (площадь) – 15000 кв.м.</p> <p>Минимальные отступы от границ земельных участков в целях определения мест</p> |

| № п/п | Наименование вида разрешенного использования | Код вида разрешенного использования | Описание вида разрешенного использования | Предельные размеры земельных участков и предельные параметры разрешенного строительства, реконструкции объектов капитального строительства |
|-------|--|-------------------------------------|--|--|
| 1 | 2 | 3 | 4 | 5 |
| | | | | <p>допустимого размещения зданий, строений, сооружений, за пределами которых запрещено строительство зданий, строений, сооружений в случае размещения на смежном участке пристроенного здания – 3 м.</p> <p>Минимальные отступы от красной линии или территорий общего пользования в целях определения мест допустимого размещения зданий, строений, сооружений, за пределами которых запрещено строительство зданий, строений, сооружений, если иное не предусмотрено документацией – 3 м.</p> <p>Предельное количество этажей – 2 этажа.</p> <p>Максимальный процент застройки в границах земельного участка – 60%.</p> <p>Минимальный процент озеленения в границах земельного участка – 30%.</p> |
| 15 | Деловое управление | 4.1 | Размещение объектов капитального строительства с целью: размещения объектов управленческой деятельности, не связанной с государственным или муниципальным управлением и оказанием услуг, а также с целью обеспечения совершения сделок, не требующих передачи товара в момент их | <p>Минимальный размер земельного участка (площадь) – 100 кв.м.</p> <p>Максимальный размер земельного участка (площадь) – 5000 кв.м.</p> <p>Минимальные отступы от границ земельных участков в целях определения мест допустимого размещения зданий, строений, сооружений, за пределами которых запрещено строительство зданий, строений, сооружений в случае размещения на</p> |

| № п/п | Наименование вида разрешенного использования | Код вида разрешенного использования | Описание вида разрешенного использования | Предельные размеры земельных участков и предельные параметры разрешенного строительства, реконструкции объектов капитального строительства |
|-------|--|-------------------------------------|--|--|
| 1 | 2 | 3 | 4 | 5 |
| | | | совершения между организациями, в том числе биржевая деятельность (за исключением банковской и страховой деятельности) | <p>смежном участке пристроенного здания – 3 м.</p> <p>Минимальные отступы от красной линии или территорий общего пользования в целях определения мест допустимого размещения зданий, строений, сооружений, за пределами которых запрещено строительство зданий, строений, сооружений, если иное не предусмотрено документацией – 3 м.</p> <p>Предельное количество этажей – 2 этажа.</p> <p>Максимальный процент застройки в границах земельного участка – 60%.</p> <p>Минимальный процент озеленения в границах земельного участка – 30%.</p> |
| 16 | Магазины | 4.4 | Размещение объектов капитального строительства, предназначенных для продажи товаров, торговая площадь которых составляет до 5000 кв. м | <p>Минимальный размер земельного участка (площадь) – 50 кв.м.</p> <p>Максимальный размер земельного участка (площадь) – 5000 кв.м.</p> <p>Минимальные отступы от границ земельных участков в целях определения мест допустимого размещения зданий, строений, сооружений, за пределами которых запрещено строительство зданий, строений, сооружений – 3 м.</p> <p>Минимальные отступы от красной линии или территорий общего пользования в целях определения мест допустимого размещения зданий, строений,</p> |

| № п/п | Наименование вида разрешенного использования | Код вида разрешенного использования | Описание вида разрешенного использования | Предельные размеры земельных участков и предельные параметры разрешенного строительства, реконструкции объектов капитального строительства |
|-------|--|-------------------------------------|--|---|
| 1 | 2 | 3 | 4 | 5 |
| | | | | <p>сооружений, за пределами которых запрещено строительство зданий, строений, сооружений, если иное не предусмотрено документацией – 3 м.</p> <p>Предельное количество этажей – 2 этажа.</p> <p>Максимальный процент застройки в границах земельного участка – 60%.</p> <p>Минимальный процент озеленения в границах земельного участка – 30%.</p> |
| 17 | Общественное питание | 4.6 | Размещение объектов капитального строительства в целях устройства мест общественного питания (рестораны, кафе, столовые, закусочные, бары) | <p>Минимальный размер земельного участка (площадь) – 100 кв.м.</p> <p>Максимальный размер земельного участка (площадь) – 5000 кв.м.</p> <p>Минимальные отступы от границ земельных участков в целях определения мест допустимого размещения зданий, строений, сооружений, за пределами которых запрещено строительство зданий, строений, сооружений – 3 м.</p> <p>Минимальные отступы от красной линии или территорий общего пользования в целях определения мест допустимого размещения зданий, строений, сооружений, за пределами которых запрещено строительство зданий, строений, сооружений, если иное не предусмотрено документацией – 3 м.</p> <p>Предельное количество этажей – 2 этажа.</p> <p>Максимальный процент застройки в границах</p> |

| № п/п | Наименование вида разрешенного использования | Код вида разрешенного использования | Описание вида разрешенного использования | Предельные размеры земельных участков и предельные параметры разрешенного строительства, реконструкции объектов капитального строительства |
|-------|--|-------------------------------------|--|---|
| 1 | 2 | 3 | 4 | 5 |
| | | | | земельного участка – 60%. Минимальный процент озеленения в границах земельного участка – 30%. |
| 18 | Обеспечение занятий спортом в помещениях | 5.1.2 | Размещение спортивных клубов, спортивных залов, бассейнов, физкультурно-оздоровительных комплексов в зданиях и сооружениях | Минимальный размер земельного участка (площадь) – 400 кв.м. Максимальный размер земельного участка (площадь) – 5000 кв.м. Минимальные отступы от границ земельных участков в целях определения мест допустимого размещения зданий, строений, сооружений, за пределами которых запрещено строительство зданий, строений, сооружений – 3 м. Минимальные отступы от красной линии или территорий общего пользования в целях определения мест допустимого размещения зданий, строений, сооружений, за пределами которых запрещено строительство зданий, строений, сооружений, если иное не предусмотрено документацией – 3 м. Предельное количество этажей – 2 этажа. Максимальный процент застройки в границах земельного участка – 60%. Минимальный процент озеленения в границах земельного участка – 30%. |
| 19 | Площадки для занятий спортом | 5.1.3 | Размещение площадок для занятия спортом и физкультурой на открытом воздухе (физкультурные площадки, беговые | Минимальный размер земельного участка (площадь) – 100 кв.м. Максимальный размер земельного участка (площадь) – 15000 кв.м. |

| № п/п | Наименование вида разрешенного использования | Код вида разрешенного использования | Описание вида разрешенного использования | Предельные размеры земельных участков и предельные параметры разрешенного строительства, реконструкции объектов капитального строительства |
|-------|--|-------------------------------------|--|---|
| 1 | 2 | 3 | 4 | 5 |
| | | | дорожки, поля для спортивной игры) | <p>Минимальные отступы от границ земельных участков в целях определения мест допустимого размещения зданий, строений, сооружений, за пределами которых запрещено строительство зданий, строений, сооружений – 3 м.</p> <p>Минимальные отступы от красной линии или территорий общего пользования в целях определения мест допустимого размещения зданий, строений, сооружений, за пределами которых запрещено строительство зданий, строений, сооружений, если иное не предусмотрено документацией – 3 м.</p> <p>Максимальный процент застройки в границах земельного участка – не подлежит установлению.</p> |

Особенности применения градостроительного регламента

Максимальный процент застройки подземной части – не регламентируется.

При размещении строений должны соблюдаться нормативные противопожарные расстояния между постройками, расположенными на соседних земельных участках, а также санитарные нормы.

Расстояния от объекта капитального строительства до границы соседнего земельного участка должны быть увеличены на величину выступающих частей зданий или их проекции на землю, в случае расположения последних в верхних этажах, если выступ этих элементов от плоскости стены здания составляет более 50 см.

На территориях с застройкой усадебными, одно- двухквартирными домами расстояние от окон жилых комнат до стен соседнего дома и хозяйственных построек (сарая, гаража, бани), расположенных на соседних земельных участках должно быть не менее 6 метров.

Допускается блокировка жилых домов, хозяйственных построек на смежных земельных участках по взаимному (удостоверенному) согласию их собственников при новом строительстве с учетом противопожарных требований, а также блокировка хозяйственных построек к основному строению.

Размещение хозяйственных построек для содержания домашних животных и птицы должно быть с учетом санитарных норм.

Не допускается размещение вспомогательных строений, за исключением гаражей и летних кухонь, со стороны улиц.

До границы соседнего земельного участка расстояние от стволов высокорослых деревьев - 4 метра; среднерослых - 2 метра; от кустарника - 1 метр.

Наземные стоянки и парковки для обеспечения планируемых к строительству или реконструкции объектов капитального строительства не допускается размещать вдоль улиц, ограничивающих жилые комплексы, кварталы, микрорайоны, за счет сужения проезжей части этих улиц, пешеходных проходов, тротуаров.

В районах сложившейся усадебной застройки, исходя из капитальности и технического состояния зданий жилые дома могут размещаться по сложившейся линии застройки улицы, если она совпадает или не выходит за границу красной линии.

Расстояние от красной линии до строений может устанавливаться документацией по планировке территории.

Все выступающие элементы и конструкции зданий (отмостка, пандус, входная группа, балконы, свесы кровли и т.д.) должны располагаться в границах земельного участка.

Предприятия обслуживания допускается размещать в отдельно стоящих нежилых строениях или встроенно-пристроенных к жилому дому нежилых помещениях с изолированными от жилой части дома входами.

Запрещается размещение объектов, оказывающих негативное воздействие на окружающую среду и здоровье населения (рентгеноустановок, магазинов стройматериалов, москательного-химических товаров и т. п.).

Допускаются отклонения от предельных параметров отступов от межевых границ с соседними земельными участками при условии получения разрешения на отклонение от предельных параметров разрешенного строительства, реконструкции объектов капитального строительства.

Разрешения на отклонение от предельных параметров разрешенного строительства для строительства жилого дома не требуется:

- при достройке незавершенным строительством индивидуальных жилых домов, несоответствующих Правилам в части их отступов от межевых границ с соседними земельными участками, красных линий улиц, проездов, передних границ земельных участков (если красные линии не установлены), права на которые зарегистрированы в Едином государственном реестре прав на недвижимое имущество и сделок с ним;

- в случае строительства на земельных участках блокированных жилых домов в части их отступа от межевых границ с соседними участками, на которых планируется строительство этих домов.

- при реконструкции индивидуальных жилых домов, если пристраиваемые к ним пристройки будут размещены с отступом не менее чем на 3 метра от межевых границ с соседними земельными участками и от красных линий улиц, проездов, передних границ земельных участков (если красные линии не установлены).

Превышение проектных отметок участка относительно фактических вертикальных отметок смежных участков возможно, при условии выполнения мероприятий, исключающих попадание ливневых стоков на территорию соседних участков.

Образование земельного участка (земельных участков) из существующих земельных участков (существующего земельного участка) при наличии объектов капитального строительства может быть только при соблюдении градостроительных норм (отступ от межевой границы, размещение хозяйственных построек и т.д.).

Требования к ограждению земельных участков:

- высота ограждения земельных участков должна быть не более 2 метров (в случае если смежные земельные участки имеют разные поверхностные уровни земли, то высота ограждения рассчитывается от поверхности земли участка, имеющего более низкий уровень);

- ограждения между смежными земельными участками в хозяйственной и жилой зонах могут быть сплошные, высотой не более 2 м., в нижней части должны быть проветриваемыми на высоту не менее 0,3 м.; садово-огородная зона должна иметь полностью сетчатое или решетчатое ограждение; допускается по взаимному согласию смежных землепользователей устройство сплошных ограждений из качественных и эстетически выполненных элементов;

- при общей толщине конструкции ограждения между смежными земельными участками не более 100 мм, ограждение должно устанавливаться по центру межевой границы, при большей толщине - смещаться в сторону участка инициатора установки данного ограждения на величину превышающую указанную норму;

- не допускается устройство сплошных ограждений в пределах треугольника видимости на нерегулируемых перекрестках и примыканиях улиц и дорог.

Все выступающие конструктивные элементы зданий, строений, сооружений (отмостка, балкон, кровля, козырьки, ступени и т.д.) должны размещаться в зоне места допустимого размещения зданий, строений, сооружений.

Для объектов общественного и коммерческого назначения:

- предусмотреть площадку для установки мусоросборников;
- предусмотреть архитектурную подсветку здания и освещение в тёмное время суток в зоне объекта и прилегающей территории;

- выполнить требования по формированию доступной среды для жизнедеятельности маломобильных групп населения, в соответствии с действующими нормами;

- при строительстве объектов общественного и коммерческого назначения стоянку или парковку для автомобилей следует размещать в границах предоставленного для строительства земельного участка. В отдельных случаях (при реконструкции объектов капитального строительства), при невозможности размещения автостоянки или парковки на территории земельного участка, допускается их размещение на территории общего пользования (на прилегающей территории), в отведенных границах благоустройства.

В соответствии со статьей 52 Градостроительного кодекса Российской Федерации работы по договорам о строительстве, реконструкции, капитальном ремонте объектов капитального строительства, заключенным с застройщиком, техническим заказчиком, лицом, ответственным за эксплуатацию здания, сооружения, региональным оператором (далее - договор строительного подряда), должны выполняться только индивидуальными предпринимателями или юридическими лицами, которые являются членами саморегулируемых организаций в области строительства, реконструкции, капитального ремонта объектов капитального строительства.

Застройщик вправе осуществлять строительство, реконструкцию, капитальный ремонт объектов капитального строительства самостоятельно при условии, что он является членом саморегулируемой организации в области строительства, реконструкции, капитального ремонта объектов капитального строительства, если иное не предусмотрено статьей 52 Градостроительного кодекса, либо с привлечением иных лиц по договору строительного подряда.

В случае если земельный участок или объект капитального строительства находится в границах зоны с особыми условиями использования территорий, на них устанавливаются ограничения использования в соответствии с законодательством Российской Федерации.

Проектная документация, представляемая для получения разрешения на строительство, кроме ИЖС, должна быть выполнена в соответствии с постановлением правительства от 16 февраля 2008 г. №87 «О составе разделов проектной документации и требованиям к их содержанию».

Образование земельных участков с целью жилищного строительства в результате раздела земельных участков площадью 1,5 га и более допускается исключительно в соответствии с утвержденной документацией по планировке территории. В целях обеспечения разрешенного использования объектов недвижимости на вновь образуемых или

измененных земельных участках в жилых зонах, а также земельных участков сельскохозяйственного использования и садоводства, расположенных в границах населенных пунктов, образование таких участков необходимо осуществлять в соответствии с утвержденной документацией по планировке территории.

Данное требование распространяется также на свободные от застройки территории.

В случае строительства многоквартирного жилого дома разработка документации по планировке территории является обязательной до выдачи разрешения на строительство такого объекта.

Для объектов общественного назначения требования к параметрам объектов капитального строительства и минимальной (максимальной) площади земельных участков определяются в соответствии с:

- заданием на проектирование;
- СП 42.13330.2016 Градостроительство. Планировка и застройка городских и сельских поселений.
- СП 118.13330.2012 Общественные здания и сооружения.

Требования к архитектурно-градостроительному облику объектов капитального строительства

Параметры принимать согласно статье 31 «Требования к архитектурно-градостроительному облику объекта капитального строительства»

Особые условия:

Земельный участок согласно карте градостроительного зонирования Безводного сельского поселения, расположен в охранный зоне объектов электросетевого хозяйства (вдоль линий электропередачи, вокруг подстанций).

Приложение: Выкопировка из карты градостроительного зонирования Безводного сельского поселения (х. Кочергин)

Начальник управления архитектуры
и градостроительства, главный архитектор
администрации муниципального
образования Курганский район

Е.В. Перкин

Исполнитель
Богуш Н.Ю.
+7(86147)25008

ПРИЛОЖЕНИЕ
к справке о регламентах и параметрах
разрешённого строительства

**Выкопировка из карты градостроительного зонирования
Безводного сельского поселения (х. Кочергин)**



УСЛОВНЫЕ ОБОЗНАЧЕНИЯ

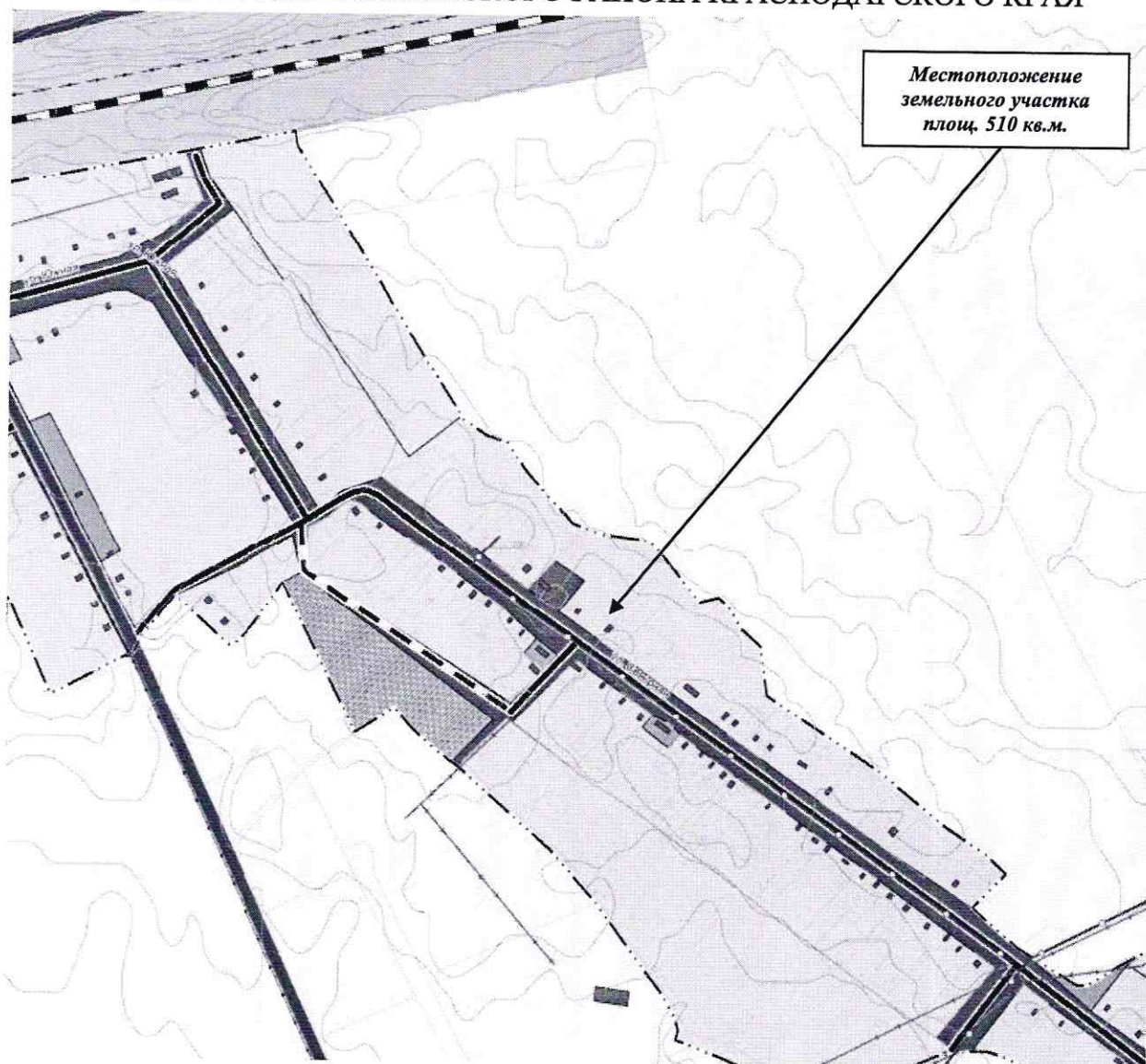
| | | |
|----|---|--|
| Ж1 | - | Зона застройки индивидуальными жилыми домами |
|----|---|--|

Начальник управления архитектуры и градостроительства, главный архитектор администрации муниципального образования Курганский район


Е.В. Перкин

6 марта 2025 г.

ВЫКОПИРОВКА ИЗ ФРАГМЕНТА КАРТЫ ФУНКЦИОНАЛЬНОГО
 ЗОНИРОВАНИЯ ГЕНЕРАЛЬНОГО ПЛАНА БЕЗВОДНОГО СЕЛЬСКОГО
 ПОСЕЛЕНИЯ КУРГАНИНСКОГО РАЙОНА КРАСНОДАРСКОГО КРАЯ



УСЛОВНЫЕ ОБОЗНАЧЕНИЯ

| | |
|---|--|
|  | - Зона застройки индивидуальными жилыми домами |
|---|--|

Начальник управления архитектуры и
 градостроительства, главный архитектор
 администрации МО Курганинский район

Е.В. Перкин

6 марта 2025 г.